

Rapport d'activité

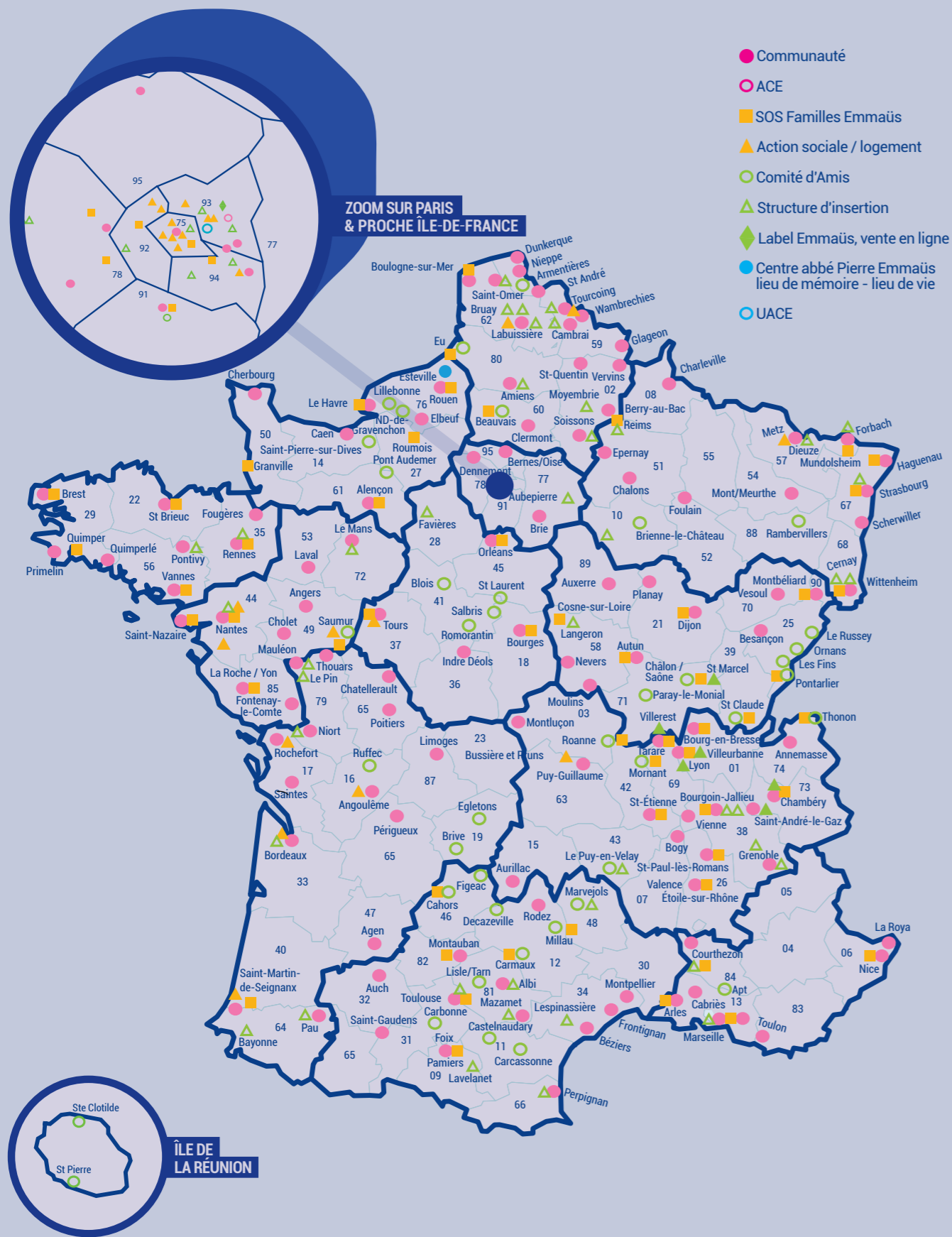
2023



EMMAÛS
FRANCE
FONDATEUR ABBÉ PIERRE

EMMAÛS
NE PAS SUBIR
TOUJOURS AGIR

Les Groupes Emmaüs en France



Sommaire

Emmaüs en chiffres	04
Présentation du Mouvement	05
Le mot du président	06
Retour sur les situations de crise	08
Emmaüs France en 2023 - Mois après mois	09
■ Accueil, accompagnement et solidarité	13
■ Développement et projets	25
■ Interpellation et plaidoyer	33
Le mot du délégué général	39
Le fonctionnement de la Fédération	40
Nos partenaires	42
Communication	43



Emmaüs

en chiffres

299 Groupes

33 394 actrices et acteurs

528 points de vente

328 000 tonnes de produits collectés

14 259 bénévoles

7 078 Compagnes et Compagnons

5 485 salariés permanents

4 277 salariés en insertion

1 435 jeunes

1 100 personnes « public justice » (travail d'intérêt général, aménagement de peine, placement extérieur, etc.)

LES COMMUNAUTÉS

123 Communautés

5 392 places de Compagnes et Compagnons

7 042 bénévoles

1 045 838 heures de bénévolat

1 223 salariés dont **512** en insertion

L'ÉCONOMIE SOLIDAIRE ET L'INSERTION

92 structures : Comités d'amis, entreprises d'insertion, ateliers et chantiers d'insertion

1 site de vente en ligne du Mouvement (Label Emmaüs)

3 529 salariés en insertion

3 126 salariés permanents

4 581 bénévoles

860 174 heures de bénévolat

L'ACTION SOCIALE ET LE LOGEMENT

20 structures

17 132 logements sociaux pour **48 387** personnes logées

7 000 personnes en structure d'hébergement

+ 500 000 passages en accueil de jour

2 227 bénévoles

116 462 heures de bénévolat

1 598 salariés permanents et **236** en insertion

62 SOS Familles Emmaüs

409 bénévoles

44 672 heures de bénévolat

2 305 dossiers examinés

1,3 millions d'euros d'avances financières

Produit par l'Observatoire d'Emmaüs France, le rapport Emmaüs en France présente les données recueillies auprès des Groupes du Mouvement. Celles-ci reflètent la richesse et la diversité du Mouvement en France : ses acteurs, ses activités et les enjeux qui le traversent. Actuellement à visée interne, il a vocation à éclairer l'action des Groupes et des équipes d'Emmaüs France. À moyen terme, ce rapport sera décliné pour une diffusion externe.



Présentation du mouvement



Mouvement solidaire et militant, Emmaüs est engagé depuis 1949, sous l'impulsion visionnaire de l'abbé Pierre, dans la lutte contre la pauvreté et l'exclusion, et pour un monde plus juste.

Emmaüs représente aujourd'hui un réseau de **299 structures** et plus de **30 000 acteurs** présents partout en France. Marqué par la force du message de son fondateur, le Mouvement a rapidement compris la nécessité de s'inscrire à la fois dans une démarche d'interpellation politique et d'actions de terrain. Pionnier en matière de développement durable et d'économie circulaire, Emmaüs donne une deuxième vie aux objets et une seconde chance aux femmes et aux hommes accueillis. Chaque année, ce sont plus de **300 000 tonnes d'objets collectés** qui sont valorisés et qui participent à financer le projet social et solidaire du Mouvement.

À travers ses Communautés, ses structures d'insertion ou d'hébergement, ses SOS Familles et ses comités d'amis, Emmaüs accueille, soutient et accompagne sur le terrain des personnes exclues du système : sans-abri, chômeurs de longue durée, familles surendettées, personnes migrantes, sortants de prisons... Le Mouvement Emmaüs est aussi un véritable laboratoire d'innovations sociales, et invente chaque année de nouvelles solutions pour lutter contre l'exclusion sous toutes ses formes. ■

LA BRANCHE COMMUNAUTAIRE

Les Communautés sont des lieux d'accueil, de vie, d'activité et de solidarité, qui vivent pour la quasi-totalité d'entre elles grâce à la récupération d'objets. Fidèles à l'accueil inconditionnel, elles accueillent des personnes de tous horizons. Les Communautés permettent de se « remettre debout », de retrouver les repères d'une vie sociale organisée. Depuis 2010, elles bénéficient du statut OACAS (Organisme d'accueil communautaire et d'activités solidaires) qui reconnaît officiellement le modèle alternatif proposé par les Communautés depuis 1949. Les Compagnes et Compagnons participent à des activités sociales et solidaires avec un statut de « travailleur solidaire ». Ils sont hébergés et accompagnés dans leurs démarches administratives (notamment pour demander un titre de séjour) et dans leurs projets personnels.

LA BRANCHE ACTION SOCIALE ET LOGEMENT

Les structures membres de la Branche Action Sociale et Logement mènent des actions diverses : intervention et accompagnement social (maraudes, lutte contre l'illettrisme, accès aux droits, prévention spécialisée), accueil de jour, hébergement d'urgence ou de réinsertion sociale, intermédiation locative, logement des personnes ayant de faibles ressources, et, enfin, gestion, construction et réhabilitation de logements sociaux. La Branche ASL regroupe également 2 bailleurs sociaux. L'action sociale se traduit aussi par l'action des SOS Familles Emmaüs, qui accompagnent les ménages en situation de précarité financière.

LA BRANCHE ÉCONOMIE SOLIDAIRE ET INSERTION

Elle rassemble des structures d'insertion (chantiers et entreprises d'insertion), qui mènent une action d'insertion sociale et professionnelle, en s'attachant à employer des personnes éloignées du monde du travail. Il peut s'agir de personnes en chômage de très longue durée, en situation de handicap ou sortant d'un parcours carcéral. En moyenne, les sorties des personnes en contrat d'insertion sont plus qualitatives au sein du Mouvement Emmaüs qu'au niveau national. La Branche Économie Solidaire et Insertion compte également les Comités d'Amis Emmaüs (CAE), constitués principalement de bénévoles, mais qui peuvent aussi parfois accueillir des salariés en insertion.

Le mot du président

Antoine Sueur, président d'Emmaüs France

Mes Amis,

« Ouvrant ce Rapport par ces deux mots, nous aurions pu aller jusqu'au bout de la formule, « Mes Amis, au secours ! », tant de multiples sujets d'alerte mériteraient ce cri à la face de notre société et de notre temps : inégalités et misères, guerres et violences, environnement, isolement, mépris des plus faibles, séparatisme et repli sur soi, et autres sujets d'actualité qui mériteraient de faire résonner à nouveau cet appel à l'indignation et à la solidarité qui a laissé la trace que nous savons. Nous l'avons commémoré le 1^{er} février dernier, 70 ans après celui de l'hiver 1954, et cette manifestation collective a été l'un des temps forts de ces derniers mois.

Au-delà de sa dimension commémorative, cette apostrophe d'ouverture dont nous nous souvenons tous, faisait – et fait toujours ! – appel à notre humanité, notre sens de la fraternité, à la responsabilité que nous avons à l'égard des plus oubliés, de tous ceux qui passent en dessous des radars sociaux. Mais, cette interpellation exprime aussi l'espoir que nous voulons leur donner, la dignité pour laquelle nous nous engageons avec eux – même quand ils n'y croient plus –, la fraternité qui nous lie à tous les laissés-pour-compte, y compris ceux qui ne viennent pas jusqu'à nous. Car Emmaüs, c'est bien plus que se révolter, dénoncer, crier... C'est aussi donner, ici et dès maintenant, des raisons de vivre, de faire exister ensemble même les plus différents, de construire du bonheur partagé et un monde plus juste ; c'est aussi accompagner, imaginer des solutions concrètes aux dégâts du monde, commencer à rendre

« NOUS L'AVONS COMMÉMORÉ LE 1^{ER} FÉVRIER DERNIER, 70 ANS APRÈS CELUI DE L'HIVER 1954, ET CETTE MANIFESTATION COLLECTIVE A ÉTÉ L'UN DES TEMPS FORTS DE CES DERNIERS MOIS. »



l'utopie réalisable, proposer des réponses – innovantes autant que possible – là où les pouvoirs publics, administratifs, économiques s'en tiennent trop souvent à des dispositifs pensés d'en-haut, généralistes, et oublieux de la singularité de chacun. La politique, sa raison d'être et son honneur, c'est d'abord de rendre réalisable ce qui est nécessaire à la justice et à la dignité. Or, en ces temps de creusement des inégalités, d'inflation, de difficultés quotidiennes pour tant de celles et ceux qui sont autour ou plus loin de nous, comment ne pas comprendre que le « trop plein » de certains, d'une minorité, est un scandale face aux manques criants des autres, si nombreux ?

Ainsi est le paysage politique et social qui nous entoure : à la fois lourd d'injustices mais aussi celui du défi où, nous, Emmaüs, sommes engagés pour redonner espoir et avenir. « Dans un monde désenchanté, le rôle des associations est de ré-enchanter le monde », rappelait le sociologue Bernard Eme. C'est bien là le cœur

de notre combat. Au-delà de ce retour sur le sens de notre engagement, prenons le temps de re-parcourir l'année passée, en la prolongeant même de quelques mois. Plusieurs points méritent d'être soulignés.

Cette année a été particulièrement marquée par une grande vitalité des membres du Mouvement. Sur le terrain, les Groupes Emmaüs rayonnent et portent des projets solidaires et innovants, fortement ancrés dans leurs territoires. Dans les régions comme à l'échelle nationale, la parole Emmaüsienne est entendue, que nous parlions en notre seul nom, ou avec nos partenaires associatifs. Ce fut notamment le cas cette année avec l'indécent projet de loi Asile et Immigration, ou encore autour de la question du droit à l'emploi.

Et pourtant, l'année passée a aussi été lourde et difficile pour un grand nombre d'entre nous. À partir du mois de juin, des Compagnes et Compagnons de plusieurs Communautés du Nord dénonçant notamment des conditions d'accueil et d'accompagnement indignes, ont bloqué l'activité pendant de longs mois, au risque de se mettre encore plus en danger. D'autres accusations ont suivi. Elles sont peut-être exactes, partiellement, ou pas du tout. Certaines font l'objet de procédures judiciaires en cours. Elles invitent parfois à de nécessaires contextualisations – pour être appréhendées dans toute leur complexité – qui ne constituent aucunement des arguments d'autorité pour justifier voire s'auto-pardonner certaines pratiques. Quoi qu'il en soit, toutes ces accusations ont fait, et font l'objet d'une attention toute particulière de notre part. Dans le cadre statutaire qui est le nôtre, nous avons toujours été guidés avant tout par le souci de la situation des personnes concernées et le respect de nos valeurs.



« SUR LE TERRAIN, LES GROUPES EMMAÜS RAYONNENT ET PORTENT DES PROJETS SOLIDAIRES ET INNOVANTS, FORTEMENT ANCRÉS DANS LEURS TERRITOIRES. »

Ces accusations nous ont bousculés, atteints. Nous avons pu nous sentir injustement traités et fragilisés par des médias se questionnant sur « la fin du modèle Emmaüs ». Jusque-là, bénéficiant d'une image positive, peut-être nous sentions-nous à l'abri d'atteintes de cette ampleur du fait d'une image de nous-même un peu idéalisée. Ces situations de crises nous ont montré que nous sommes bien plus fragiles que nous le pensions.

D'abord, parce que l'émoi suscité par ces situations locales a eu un impact sur l'ensemble du réseau Emmaüs. Mais aussi parce que nous découvrons, par la force des choses, que nous avons peu de moyens institutionnels pour réagir et traiter vite ce type de situation. Nous nous le sommes fait reprocher très vivement à l'interne, comme autour de nous. Nous ne pourrions plus continuer de considérer que tout peut s'arranger ou s'accepter au nom d'une philosophie de la diversité, comprise comme une tolérance « à tout et à son contraire ». Enfin, parce que notre cohésion est questionnée. Nous sommes tous collectivement responsables d'Emmaüs, son nom, son héritage, son projet, ses valeurs, ses réussites et ses échecs. Ces mois de crises ont généré de nombreux échanges au sein de nos instances internes. Ces derniers ont permis d'aboutir au vote d'un plan

d'action fort et ambitieux. (Pour en savoir plus, voir page 8). Des voix Emmaüssiennes se sont fait entendre ici ou là, dans le Mouvement et en dehors. Plus que jamais, dans les circonstances que nous traversons, nous avons besoin d'être soucieux et respectueux de notre cohésion, d'autant que cette année nous a aussi appris que nous bénéficions toujours d'un beau capital de sympathie et de soutiens importants.

Mais aujourd'hui, on voit bien que le « côté sacré » des organisations de solidarité s'effrite peu à peu. Ainsi, petit exemple, les organisations de collecte alimentaire ou de jouets qui ont toujours dû subir des cambriolages. Ces mêmes actions s'accompagnent aujourd'hui souvent de saccages de matériel et autres. La puissance des réseaux sociaux, l'évolution des profils des personnes que nous accueillons, une plus grande difficulté à faire passer la spécificité du message Emmaüs, une société davantage pétrie de violences, et des forces internes qui font passer le besoin d'exprimer « les différences » avant notre appartenance collective et partagée : tout cela nous a fragilisés. Vivre ensemble ne signifie pas effacer les débats, si nécessaires à la vitalité de notre action. Mais, encore faut-il comprendre qu'il y a des postures ou des manières de réagir qui nous affaiblissent.

Emmaüs, c'est la force de 300 Groupes, si divers, qui nous constituent. Mais parce que nous voulons « refaire le monde », Emmaüs c'est aussi l'obligation que nous nous donnons de vivre et fonctionner ensemble. En tous cas, l'année vient de nous montrer que nous ne pourrions plus nous payer le luxe d'une certaine forme de « particularisme », érigée en (fausse) règle collective.

Autour de nous, les idées « brunes », celles de certains extrêmes, progressent et s'implantent insidieusement : frontières, replis sur soi, fragilisation constante de l'esprit de démocratie, affaiblissement de la solidarité sociale vue comme une variable d'ajustement des budgets publics, recul de la dimension « culture », oubli des urgences du logement et de l'hébergement, de la santé, de l'éducation, le mal endetté, les besoins de l'environnement... Tout cela est menacé ou menaçant. Le vent souffle fort, la tempête est là. Nous avons besoin de nous renforcer dans notre volonté de travailler ensemble dans ce qui a toujours été le projet Emmaüs. Cette année nous a averti. Une certaine « manière d'être » touche à sa fin. Nous avons su traverser 75 années. Faisons en sorte que nous abordions les suivantes en conservant intacte notre capacité à changer les choses... en nous changeant aussi peut-être un peu nous-même. ■

Antoine Sueur

UNE ANNÉE MARQUÉE PAR DES CRISES ET UNE NÉCESSAIRE REMISE EN QUESTION

■ En juin 2023, des Compagnes et Compagnons de la Halte Saint-Jean ont entamé une mobilisation après avoir porté de nombreuses accusations à l'encontre de la direction de leur Communauté (voir page 6). La situation s'est étendue à d'autres Communautés du Nord, suscitant un intérêt médiatique croissant et la publication d'enquêtes pointant des dysfonctionnements dans d'autres Communautés.

Dans ce contexte délicat, Emmaüs France a rapidement porté la plus grande attention à ces accusations et s'est aussitôt mobilisée autour d'une équipe constituée d'élus et de salariés. Il s'agissait d'abord de se préoccuper de la situation des Compagnes et Compagnons, afin que celle-ci ne se dégrade pas du fait de leur mobilisation. Cela s'est traduit par une aide financière et matérielle, et la proposition d'un accompagnement individuel lorsque leur Communauté avait décidé de les priver d'un minimum de moyens de subsistance.

Emmaüs France a également cherché à dialoguer de la manière la plus constructive possible avec les instances dirigeantes des Communautés concernées, puis a formulé un certain nombre de demandes pour trouver des issues favorables à ces situations de crise dans les meilleurs délais. Les conflits dans ces Communautés du Nord se sont malheureusement enlisés au cours de l'automne, en parallèle de procédures conservatoires et disciplinaires lancées par Emmaüs France contre les instances dirigeantes de deux des Communautés concernées.

Ces situations ont aussi ouvert la voie à une série d'articles et de reportages relatant des témoignages dénonçant des faits parfois graves, qui auraient eu lieu dans d'autres Communautés, notamment celles de Montauban, Liberté, Déols et Pau. Face à la multiplication des accusations, le Conseil d'administration d'Emmaüs France en lien avec le Comité de Branche Communautaire, a estimé que l'enjeu prioritaire était d'accueillir ces témoignages, lancer des enquêtes pour faire la lumière sur les accusations portées, et dans un second temps d'apporter une réponse à la hauteur des problématiques soulevées. C'est la raison pour laquelle le Conseil d'administration d'Emmaüs France



a voté courant mars 2024 en faveur d'un plan d'action fort et ambitieux, construit autour de mesures d'urgence, mais aussi de long terme. Un dispositif d'alerte, qui était déjà en développement, va être lancé de façon anticipée. Destiné à toute personne membre du Mouvement, il permet de signaler toute violence ou acte répréhensible, dont elle aurait été victime ou témoin et ce, en toute confidentialité.

Parce que les problématiques soulevées sont d'une ampleur préoccupante, une Commission d'enquête est en cours de constitution à l'heure où nous finalisons la rédaction de ce document. Cette commission sera composée uniquement de personnalités externes au Mouvement et toutes reconnues pour leur expertise et leur probité. Elle aura notamment pour missions de :

- Conduire le lancement d'audits dans tous les Groupes du Mouvement proposant de l'accueil, de l'accompagnement, de l'hébergement et du logement ;
- S'assurer que des dysfonctionnements ou signalements problématiques éventuels soient suivis d'effets : protection des victimes, mesures à l'égard des personnes

responsables, mises en œuvre des recommandations relatives aux conditions d'accueil et d'accompagnement, etc.

En parallèle, le Mouvement a ouvert au mois de mars un chantier inédit avec l'organisation d'États Généraux des Communautés. Ces derniers permettront des temps d'échanges, de débats et de travail sur nos valeurs, nos pratiques, et leur nécessaire évolution pour répondre aux enjeux d'aujourd'hui et de demain.

LE CONSEIL D'ADMINISTRATION D'EMMAÛS FRANCE A VOTÉ COURANT MARS 2024 EN FAVEUR D'UN PLAN D'ACTION FORT ET AMBITIEUX, CONSTRUIT AUTOUR DE MESURES D'URGENCE, MAIS AUSSI DE LONG TERME.

Emmaüs France en 2023 mois après mois

Janvier

5 & 6

Journées d'échange et de formation « Se Nourrir Autrement » à Pamiers (09)

Rencontre entre Groupes travaillant à l'amélioration de l'alimentation dans leurs lieux de vie.

19

Validation du partenariat avec le Synesi (Syndicat National des Employeurs Spécifiques d'Insertion)

L'objectif est de renforcer la fonction employeur des ateliers et chantiers d'insertion et Comités d'Amis du Mouvement.

25 & 26

Rencontres nationales des responsables de Communautés à Paris (75)

Les participants étaient réunis autour du thème « Le responsable comme animateur de sa communauté », dans la continuité des rencontres précédentes au sein de la Branche Communautaire.

Février

21

Réunion du réseau OACAS

Un temps d'échange entre Emmaüs France et les associations agréées OACAS en dehors du Mouvement Emmaüs pour évoquer notamment les démarches de régularisation des personnes accueillies.



Mars

7 & 8

Assises des Régions au Croisic (44)

120 participants issus de 65 groupes dans un contexte d'intérêt croissant des acteurs et actrices du Mouvement pour la vie des régions, autour de réflexions sur la transition écologique et solidaire ou encore la gouvernance partagée.

16

Lancement de la campagne de communication « Si tu ne le portes pas, donne-le ! »



22 & 23

Assises de la Branche Économie Solidaire et Insertion à Chambéry (73)

Organisée en collaboration avec Emmaüs Vêtements Chambéry, cette édition a réuni plus de 200 participants pour échanger en plénière ou en ateliers autour de 10 thématiques telles que les coopérations internationales avec l'appui d'Emmaüs Europe et International, la sécurité des personnes ou encore la participation des personnes au sein de nos structures.

30 & 31

Assises de la Branche Action Sociale et Logement à Paris (75)

150 participants étaient présents pour aborder les principaux enjeux sociaux et environnementaux avec Alternatiba Paris et Emmaüs International, évoquer la dignité des personnes avec Claire Hedon, Défenseuse des droits, ou encore échanger sur l'accueil et l'évolution des publics sans domicile.

Lancement du dispositif d'aide aux projets vacances (chèques vacances)

Ce dispositif, bien connu de la plupart des groupes et en constant développement, permet aux Compagnes, Compagnons, personnes accueillies et salariés en insertion, de bénéficier de chèques-vacances pour financer une partie de leurs vacances. **199 630 € ont été distribués** pour soutenir le départ en vacances de membres du Mouvement.



Avril

5

« **Journée direction** »
de Groupes de la Branche
Économie Solidaire et Insertion
(Structures de plus de 50 salariés)

Ces journées visent à favoriser l'échange de pratiques sur des sujets variés entre salariés qui occupent des postes de direction, de responsable ou de coordination. Cette année, elles ont permis des temps de formation sur les risques psycho-sociaux, les problématiques de gouvernance, le pilotage financier ou encore la gestion du bénévolat.

Journée « Accompagner les Familles dans le Mouvement Emmaüs » à Paris (75)

Organisée sous l'impulsion de certains groupes Emmaüs accueillant des familles, cette première journée dédiée à l'ensemble du Mouvement a réuni plus de **60 participants** pour échanger autour de différentes questions telles que les parcours traumatiques liés à l'exil, la place de l'adolescent, ou encore la prévention des violences.



11

Formation « Jardins partagés : mode d'emploi »

2 journées destinées aux structures d'hébergement d'Emmaüs Solidarité pour apprendre à créer et animer un jardin partagé.

14

Inauguration de la salle des ventes d'Emmaüs Nord du Lot acquise par la Foncière Emmaüs (46)

En phase de lancement, la jeune Communauté a sollicité l'aide de la Foncière Emmaüs pour disposer d'un bâtiment d'activité pérenne. La Foncière a donc fait l'acquisition de cette salle de vente qu'elle loue à la communauté.



18

Journée sur l'accueil du don à Paris (75)

Cette journée consacrée à l'accueil des dons et des donateurs a regroupé des participants venus de **18 groupes Emmaüs** autour de temps d'échanges et de témoignages.

25 & 26

Assises de la Branche Communautaire à Atrians (38)

Dans ce haut-lieu de la Résistance, les Communautés se sont elles-mêmes demandé en quoi elles sont des espaces de résistance aujourd'hui, autour de trois grands thèmes : « Vision et valeurs », « L'activité » et « Les personnes ».

Mai

10

Renouvellement de l'agrément permettant d'accueillir des volontaires en service civique

10 & 11

Rencontres nationales « Agriculture et alimentation durable »

Au programme : table ronde autour des enjeux et initiatives d'accessibilité pour tous à une alimentation de qualité, découverte des projets d'essaimage des groupes, échanges autour du plaidoyer à porter.

23

« **Journée sur la traçabilité** » à la Communauté Neuilly Emmaüs Avenir (93)

Journée consacrée au suivi des flux et des objets avec **13 groupes, 22 participants**, notamment avec le retour d'expérience de la Communauté.

25

Journée nationale pour les Conseillers et Conseillères en Insertion Professionnelle (CIP) à Montreuil (93)

Pour cette édition, les CIP étaient réunis autour de la thématique « *l'accompagnement des salariés en insertion : les enjeux de l'entrée en parcours et des sorties vers l'emploi* ». **18 groupes** Emmaüs toutes branches confondues étaient représentés et ont pu travailler notamment sur l'importance de créer des partenariats pour proposer une offre d'insertion au plus près du public éloigné de l'emploi.

Lancement d'un cycle de « visio santé »

Animés par deux médecins d'Emmaüs Solidarité à destination des Communautés Emmaüs, ils ont abordé plusieurs thématiques : « *l'accès aux professionnels de santé (médecins traitants, spécialistes)* », « *comment favoriser la prise en charge des compagnes/compagnons, dont bénéficiaires de l'AME, dans des zones considérées comme des "déserts médicaux" ?* ».

1^{ère} Fresque de l'immobilier à la Ferme de Ker Madeleine (44)

L'animation réalisée par le Pôle immobilier d'Emmaüs France (service immobilier d'Emmaüs France, l'UACE et la Foncière Emmaüs) avait pour objectif d'accompagner et former les Groupes de façon ludique sur les étapes du montage d'un projet immobilier. D'autres éditions sont prévues.

26

« **2^e Journée direction** » de Groupes de la Branche Économie Solidaire et Insertion

(Structures de moins de 50 salariés)

À PARTIR DU 30

Lancement de la 1^{ère} session de formation « Cuisiner en collectivité : améliorer ses pratiques en cuisine et s'engager dans une alimentation durable »

7 groupes ayant des cuisines collectives se sont retrouvés à la Communauté de Toulouse pour se former à la cuisine saine et simple afin de mieux se nourrir au quotidien.

Juin

Lancement des chantiers d'été

6 & 7

Assemblée Générale d'Emmaüs France à Lille (59)

Plusieurs grands projets ont été initiés et votés à cette occasion dont le dispositif d'alerte, ayant pour vocation de renforcer les mécanismes de lutte contre les violences et la prévention des risques. Elle a aussi été marquée par le vote du projet stratégique 2023-2027.

13 & 14

Séminaire annuel des fermes de l'essaimage de Moyembrie

L'association Le Village a accueilli les représentants des équipes des **8 fermes** faisant partie de cette dynamique. 2 jours d'échanges autour de sujets aussi variés que les violences sexistes et sexuelles, l'accompagnement des résidents dans leur vie affective et sexuelle, ou la mise en place d'une démarche de réduction des risques face à la consommation d'alcool.

Lancement des appels à projets

Emmaüs France a lancé 9 appels à projets internes visant à soutenir les projets de développement des Groupes sur différentes thématiques : espaces de ventes, espaces de convivialité et tiers-lieux solidaires, électro, traçabilité, textile, mutualisation régionale, agriculture et alimentation, duplication des fermes d'accueil de sortants de prison et projets innovants. Au total, ce sont **119 projets** des Groupes Emmaüs qui sont soutenus, pour un montant global de **2 275 000 €**.



Septembre

28 & 29

Séminaire de l'Equipe Nationale Permanente (ENP) d'Emmaüs France



Octobre

5

Journée nationale « Emploi » à Mauléon (79)

Organisée par la Communauté Emmaüs Peupins et Emmaüs France, cette journée a réuni l'ensemble des Groupes Emmaüs du territoire pour échanger, et à partir des actions de terrain autour de l'insertion par l'emploi, abonder la réflexion de la Fédération engagée depuis 2023 avec TZCLD dans la concertation autour du droit à l'emploi.

« **Journée direction** » de Groupes de la Branche Économie Solidaire et Insertion

(Structures de plus de 50 salariés).

Juillet

2 & 3

Universités Populaires Emmaüs à Labarthe-sur-Lèze - Communauté de Toulouse (31)

2 jours d'échanges, de réflexion et de convivialité. Au programme : discussions en plénières et ateliers autour de nombreux thèmes pour prendre de la hauteur sans oublier un riche programme culturel.

6 & 7

Séminaire du Conseil d'administration d'Emmaüs à Montreuil (93)

Le séminaire du Conseil d'administration s'est tenu les 6 et 7 juillet 2023 au siège d'Emmaüs France à Montreuil. Ces deux jours ont permis d'accueillir les nouveaux administrateurs par le biais d'une animation intitulée « Emmaüs en France » par les services ORA et Formation, ainsi qu'un temps d'interconnaissance avec l'Equipe Nationale Permanente.

11 & 12

1^{ères} Rencontres nationales des référentes des groupes d'expression de Compagnes à Montreuil (93)

Au cours de ces deux journées, les référentes, venues de **4 régions** (Bretagne, Pays de la Loire, Nouvelle Aquitaine et Auvergne-Rhône-Alpes) se sont notamment formées au travail en équipe et à l'animation de réunions avant de créer officiellement un collectif qui est appelé à se développer en 2024 face à l'engouement des Compagnes pour ces espaces de parole.

5 & 6

Rencontres nationales des intervenantes sociales à Paris (75)

48 personnes étaient réunies autour d'une thématique principale portant sur la place de l'intervenante sociale / de l'intervenant social dans le collectif des Compagnes et Compagnons.

10

Parution du guide La culture en Mouvement

Désacraliser les notions d'art et de culture, comprendre comment celles-ci peuvent venir irriguer la vie des Groupes et du Mouvement, donner quelques clés pour s'engager dans un projet culturel... Tels sont les objectifs de ce guide.

Novembre

9

Journée « *Partenariats* »

Cette journée avait pour but d'échanger sur le développement des partenariats privés (entreprises) et publics (collectivités) et s'est articulée sous forme de plénières et ateliers permettant d'échanger sur les pratiques et les expériences des Groupes.

10 & 11

Rencontres nationales « *Agriculture et alimentation durable* »

14 & 15

Rencontres nationales des Compagnes et Compagnons à Paris (75)

120 Compagnes et Compagnons étaient venus de toute la France pour échanger, partager et travailler sur la thématique de la formation. Tables rondes, ateliers, conférences et interviews ont ponctué la « RNCC 2023 ».



22

1^{ère} réunion collective des plateformes régionales de mutualisation

Après les Ateliers du Bocage en Pays de la Loire et EMRA en région Auvergne Rhône-Alpes, quatre nouvelles régions se lancent dans la mutualisation : Grand Est, Ouest de l'Île-de-France et une partie de la Normandie, Nouvelle Aquitaine et Occitanie et enfin Bourgogne Franche-Comté.

24

Webinaire à destination de tous les Groupes afin de décrypter la nouvelle loi d'orientation et de programmation du ministère de la Justice 2023-2027

28 & 29

Rencontres nationales des bénévoles des SOS Familles Emmaüs à Paris (75)

Ces rencontres ont eu lieu en présence du CNLE (Conseil national des politiques de lutte contre la pauvreté et l'exclusion sociale) et du sociologue Pierre Blavier pour évoquer les problématiques des personnes ayant des budgets contraints et pour réfléchir collectivement à l'adaptation aux besoins des personnes.

30

Comité de sélection de l'Appel à projets « *Essaimage des fermes* »

Plus de 200 000 € ont été attribués à 8 projets portés par des fermes faisant partie de la dynamique d'essaimage de la ferme de Moyembrie.

Fin de la collecte d'épargne solidaire pour La Pointe Emmaüs (29)

347 000 € ont été collectés par la Foncière Emmaüs auprès de plus de 200 souscripteurs sur la plateforme Lita.co, afin de soutenir La Pointe Emmaüs dans son projet de création de tiers-lieu.

Publication d'un annuaire des structures Emmaüs accueillant des personnes placées sous main de justice destiné à l'ensemble des partenaires institutionnels notamment les Conseillers Pénitentiaires d'Insertion et de Probation (CPIP), Assistants Sociaux, Educateurs de la Protection Judiciaire de la Jeunesse (PJJ) et Référents territoriaux de l'Agence du Travail d'Intérêt Général.



Décembre

4

1^{ère} journée de sensibilisation à la thématique de la culture

Cette journée, qui a rassemblé un petit groupe d'intervenantes sociales, avait pour vocation d'identifier les enjeux liés à la culture et d'engager une première réflexion sur l'apport de l'art et la culture dans l'accompagnement social.

5

« *Journée direction* » de Groupes de la Branche Économie Solidaire et Insertion (Structures de moins de 50 salariés)

11

Mobilisation des Groupes et d'Emmaüs France devant l'Assemblée nationale et devant des permanences parlementaires en opposition au projet de loi Immigration

18

Lancement sur les réseaux sociaux d'un guide visant à déconstruire les clichés sur les personnes exilées à l'occasion de la Journée internationale des droits des personnes migrantes.



Accueil, accompagnement et solidarité



L'accueil, l'accompagnement et la solidarité en chiffres



7 078 Compagnes et Compagnons

4 277 salariés en insertion

5 485 salariés permanents

1 435 jeunes accueillis au sein des Groupes
1 100 stagiaires
188 volontaires sur les chantiers d'été
147 volontaires en service civique

1 100 personnes « public justice » accueillies (travail d'intérêt général, aménagement de peine, placement extérieur, etc.)

14 259 bénévoles pour un total de
2 067 146 heures données au service du Mouvement

7 424 passages en halte de nuit et **9 300** rencontres en maraude

7 000 personnes accueillies dans **63** structures d'hébergement à travers **9** dispositifs dont des CHU (Centre d'hébergement d'urgence), CHUM (Centre d'Hébergement d'Urgence pour les Familles Migrantes), CADA (Centre d'accueil pour demandeurs d'asile) et CHRS (Centre d'hébergement et de réinsertion sociale)

2 200 personnes logées dans des « logements accompagnés » gérés par **9** Groupes

48 387 personnes logées dans **17 132** logements gérés par **2** bailleurs sociaux Emmaüs

3 500 ménages en situation de malendetté accompagnés chaque année par les SOS Familles

6 581 000 € de solidarités financières en 2021 avec une moyenne par Groupe de :
 ■ **38 000 €** pour les Communautés ;
 ■ **18 000 €** pour la branche économie solidaire et insertion (dont **40 000 €** en moyenne pour les Comités d'Amis)

60 % des aides sont destinées à la solidarité entre Groupes français

40 % vont à l'international (dont Emmaüs International)

Emmaüs Grenoble

UN ACCOMPAGNEMENT AU PLUS PRÈS DES BESOINS



■ Au même titre que l'accueil, l'accompagnement des personnes constitue un pilier du modèle solidaire d'Emmaüs, parfois méconnu. Celui-ci s'est progressivement professionnalisé autour des intervenants sociaux (IS) ou des conseillers en insertion professionnelle (CIP), selon la nature de la structure. À Grenoble, la Communauté a choisi de coupler ces deux types d'accompagnements tant pour les Compagnes et Compagnons que les salariés de l'Atelier Lucie Coutaz, son chantier d'insertion. Explications avec Sylvain et Marie-Noëlle, membres de l'équipe sociale.

Comment est organisé l'accompagnement des personnes dans votre Groupe ?

Sylvain : L'équipe sociale présente la singularité d'être mixte à Emmaüs Grenoble, tant à la Communauté, qui accueille 80 Compagnes et Compagnons, que sur le chantier d'insertion. Concrètement, je suis coordinateur de l'équipe et je travaille comme IS, principalement auprès des Compagnes et Compagnons mais aussi à l'Atelier Lucie Coutaz. À la Communauté une autre collègue assure l'accompagnement social à temps plein et nous avons également une CIP à mi-temps, ce qui n'est pas commun.

Marie-Noëlle : L'Atelier Lucie Coutaz accueille actuellement 13 salariés en insertion et j'interviens à temps plein comme CIP. Je travaille en lien avec une équipe pluridisciplinaire : une coordinatrice et encadrante (éducatrice spécialisée de formation) à temps plein, une encadrante (également infirmière) et Sylvain (assistant social) à temps partiel.

Cette équipe sociale singulière répond-elle à un besoin précis ?

Sylvain : Elle répond notamment à l'évolution des profils des personnes accueillies. À la Communauté, il y a bien sûr l'accompagnement social « classique ». Mais nous avons de plus en plus de Compagnes et Compagnons, souvent issus d'un parcours d'exil, qui ont des niveaux d'études et de qualifications élevés. C'est là que la présence d'une CIP présente tout son intérêt puisqu'elle sera mieux à même de les accompagner dans les éventuels besoins de formations et de préparation à la recherche d'emploi. Plus globalement, je pense que vouloir défendre aujourd'hui les droits des personnes, se dire en lutte contre la pauvreté et pour la dignité, cela passe aussi par un accompagnement plus étroit des personnes qu'on accueille.

Marie-Noëlle : À l'Atelier Lucie Coutaz, nous travaillons dans le cadre d'un conventionnement avec l'État qui prévoit la présence d'une CIP ayant pour mission d'accompagner les salariés vers l'emploi ou la formation. Mais là où certains chantiers d'insertion sélectionnent leurs salariés lors du recrutement pour favoriser un bon taux de retour à l'emploi, nous avons fait le choix de ne pas faire de sélection. Notre public rencontre beaucoup de problématiques administratives (accès aux droits, rendez-vous avec la Préfecture...), et bien que la majorité des salariés ait un assistant social référent, ceux-ci sont rarement disponibles dans l'urgence.

■ Pour lire la suite, rendez-vous sur : emmaus-france.org/actualites

« L'ÉQUIPE SOCIALE PRÉSENTE LA SINGULARITÉ D'ÊTRE MIXTE À EMMAÛS GRENOBLE, TANT À LA COMMUNAUTÉ, QUI ACCUEILLE 80 COMPAGNES ET COMPAGNONS, QUE SUR LE CHANTIER D'INSERTION. »

Priorité à la sécurité physique et psychique des personnes au sein du Mouvement

■ Chaque année, des milliers de personnes sont accueillies ou participent à développer les projets solidaires dans les 300 structures que compte le Mouvement Emmaüs. Garantir leur sécurité physique et psychique est une priorité, sur laquelle a planché un groupe de travail tout au long de l'année 2023. Son objectif : élaborer un plan d'actions pour prévenir et traiter les situations de violences, qu'elles soient physiques, verbales, psychologiques ou sexuelles.



En juin 2022, l'Assemblée Générale d'Emmaüs France a réaffirmé l'importance fondamentale de la sécurité physique et psychique des personnes au sein du Mouvement. Afin d'agir concrètement sur le sujet, elle a initié la création d'un groupe de travail composé d'élus et de salariés issus des trois branches, accompagnés de professionnels sur les questions juridiques ou pédagogiques intrinsèques aux problématiques de violences. Tout au long de l'année 2023, le travail a significativement avancé sur trois volets principaux :

■ Formation et sensibilisation :

Des actions de formation et de sensibilisation aux violences sexistes et sexuelles ont été dispensées en 2023 à tous les élus et salariés d'Emmaüs France ainsi qu'à de nombreux membres du Mouvement durant différents temps de rassemblement (Assises, Comités de Branches, Assemblées de Régions, Universités Populaires...). La démarche a également porté sur

l'activité de formation proposée par Emmaüs France au Mouvement. Ainsi, le catalogue de formation 2024 se dote d'un nouveau module dédié à ces questions et propose des temps de formation adaptés aux problématiques des différents acteurs et actrices du Mouvement, allant ainsi d'une sensibilisation générale aux risques générés par les cas de violences et de discriminations à des aspects plus juridiques et psychologiques, qui peuvent concerner davantage les responsables et les personnes accompagnantes.

■ Appui des professionnels de l'accompagnement :

Le service Observatoire et Ressources Associatives d'Emmaüs France a lancé récemment une grande enquête à destination des intervenantes sociales et CIP dans le but de pouvoir mieux outiller les personnes en charge de l'accompagnement social des personnes accueillies. Sur les 74 questionnaires analysés à ce jour, il ressort que 93 % des

personnes interrogées ont été confidentes de violences subies par des personnes accompagnées, que ce soit avant ou pendant leur passage au sein du Mouvement.

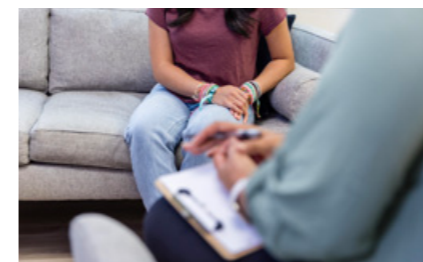
■ Mise en place du dispositif Alerte Emmaüs :

C'est un élément-clé d'une politique de sécurisation des 35 000 acteurs et actrices du Mouvement et notamment des personnes accueillies, plus vulnérables. Après un travail de plusieurs mois, le dispositif d'alerte sera lancé opérationnellement au second trimestre 2024. Il permettra, par mail ou par téléphone, de signaler de façon sécurisée des situations présumées de violences susceptibles de constituer des délits. Après analyse et définition d'un cadre d'intervention, les situations seront traitées au sein du groupe avec l'appui éventuel d'un cabinet extérieur, de référents sécurité au sein du Mouvement et/ou d'Emmaüs France.

Ce vaste plan d'action a pour objectif d'être visible et enrichi par des partenariats extérieurs, à l'image de celui qui devrait être signé courant 2024 avec la FNCIDFF (Fédération Nationale des Centres d'Information sur les Droits des Femmes et des Familles). ■

APRÈS UN TRAVAIL DE PLUSIEURS MOIS, LE DISPOSITIF D'ALERTE SERA LANCÉ OPÉRATIONNELLEMENT AU TROISIÈME TRIMESTRE 2024.

Mieux recevoir les témoignages de victimes de violences pour mieux les accompagner



Dans le cadre de la recherche-action menée sur la place des femmes au sein du Mouvement et dans la continuité des questionnements du groupe de travail sur la sécurité des personnes, un questionnaire a été diffusé aux personnes en charge de l'accompagnement social et professionnel au sein des Groupes Emmaüs. Ce questionnaire porte sur l'écoute et l'accompagnement des personnes accueillies victimes de violences. Cette démarche répond à un double constat : les violences sont structurantes dans les trajectoires des personnes sans-domicile et/ou exilées, touchent en particulier les femmes et sont sous-estimées dans l'accompagnement social. Il en ressort également que, le plus souvent, ces expériences de violences vécues sont livrées au cours d'un échange formel

POUR OBJECTIVER LE PHÉNOMÈNE, DES QUESTIONNAIRES ONT ÉTÉ RÉALISÉS ET L'ANALYSE DES 74 RETOURS PERMET DE TIRER TROIS ENSEIGNEMENTS PRINCIPAUX :

93 % des personnes interrogées ont été confidentes de violences subies par des personnes accompagnées dans leur Groupe Emmaüs. Ces violences ont pu avoir lieu au sein du Groupe ou bien avant leur arrivée

85 % ont entendu au moins une fois des récits de violences dans l'enfance (indifféremment hommes et femmes) ; 81% dans la vie conjugale (majoritairement des femmes) ; 78% dans le parcours migratoire (indifféremment hommes et femmes) et 77% durant un épisode de rue (plutôt des hommes)

38 % des personnes interrogées ont déjà été confidentes d'auteurs de violences

et seul à seul, avec des professionnels qui évoquent un besoin de formation, d'information et de soutien pour adapter au mieux leur écoute et accompagnement. Autant d'éléments qui ont été pris en compte par le groupe de travail sur la sécurité des personnes, dont l'une des priorités est de répondre aux besoins des professionnels, et plus largement de tous les acteurs du Mouvement, sur ces enjeux de très grande importance. ■



Parole

DES GROUPES D'EXPRESSION ENTRE PAIRES POUR LIBÉRER LA PAROLE

À l'occasion des 2^e Universités Populaires d'Emmaüs, organisées début juillet à Toulouse, un atelier était co-organisé par trois Compagnes impliquées dans leur région ou leur Communauté, autour de l'expression des Compagnes. L'objectif était notamment de s'interroger et d'identifier ce que permet la participation des Compagnes dans des groupes d'expression entre paires. Pour les organisatrices de cet atelier, l'enjeu était aussi de faire connaître ces espaces

d'expression qui leur sont dédiés, de montrer l'utilité de créer et pérenniser des espaces d'expression entre paires, mais aussi de présenter les productions de ces groupes (actions de solidarité, débats et travaux de réflexion). Les trois Compagnes et animatrices de l'atelier ont fait part de bénéfices dont elles estiment avoir profité au travers de leur participation aux groupes d'expression, tant individuellement que collectivement. Il ressort notamment

des échanges que le cadre sécurisant, créé par les groupes d'expression entre paires, présente de nombreux impacts positifs pour les Compagnes, notamment en matière de confiance en soi et de sentiment de légitimité. Cet espace-temps aux limites précises permet en effet de sécuriser les Compagnes, de libérer leurs paroles et dans certains cas de partager des expériences difficiles.

Les SOS Familles Emmaüs veulent s'adapter aux besoins des personnes en précarité financière

■ Après avoir mesuré leur impact social en 2022, les SOS Familles Emmaüs ont poursuivi un important travail d'auto-analyse au cours de l'année 2023. L'ambition est notamment d'évaluer l'adéquation de leurs activités à l'évolution des besoins des personnes en situation de budget contraint.

C'est un travail fondamental dans lequel se sont lancés les 62 SOS Familles Emmaüs. Depuis la crise sanitaire de 2020, le réseau s'interroge sur son rôle en matière de lutte contre l'exclusion. Cela avait notamment débouché en 2022 sur une étude d'impact social, qui a ouvert la voie en 2023 à une refonte du projet associatif. Menée dans le cadre d'une démarche participative qui vise à redéfinir le projet politique, elle conduit aussi les bénévoles à s'interroger sur la vie associative et leur raison d'être.

La place des SOS Familles Emmaüs dans un monde qui change

Lorsque le premier SOS Familles Emmaüs a été créé en 1967, la réponse était innovante : proposer à des personnes exclues du système bancaire et sans accès au crédit, un coup de pouce financier pour faire face aux difficultés, sous forme d'une avance remboursable sans frais ni intérêts. Depuis, l'environnement dans lequel évoluent les SOS Familles Emmaüs s'est profondément transformé : la part des dépenses contraintes dans le budget des ménages est ainsi passée de 12 % en 1960 à 30 % en moyenne et jusqu'à 66 % pour les ménages les plus pauvres. Mais depuis 2020, le nombre de ménages sollicitant les SOS Familles diminue, pour plusieurs raisons : cadre légal plus protecteur, situations de pauvreté structurelle auxquelles les SOS FE ne peuvent répondre, etc. Dans le

même temps, nombre de Communautés ou de Comités d'Amis souhaitent à leur tour créer un SOS Familles. C'est pourquoi le réseau a décidé de lancer une démarche visant à adapter leurs réponses aux évolutions socio-économiques récentes.

Une démarche coconstruite

Deux questionnaires de consultation ont été adressés à l'ensemble des bénévoles et six réunions régionales se sont tenues pour travailler le projet associatif. Un groupe de travail (SOS Familles Emmaüs Coordination) a établi une analyse socioéconomique et stratégique du réseau et soumis un projet associatif qui a été adopté lors des Rencontres bénévoles organisées en novembre 2023. Forts de leur esprit pionnier d'acteurs de l'inclusion financière, les SOS Familles Emmaüs se donnent plusieurs ambitions : continuer à expérimenter des solutions innovantes et sur mesure (location solidaire de véhicules, accès à la culture, aller-vers, ateliers de sensibilisation au budget...), mieux se faire connaître de tous les acteurs de leur territoire, et enfin, continuer à porter une parole de plaidoyer en faveur de l'inclusion financière, pour agir à la racine des difficultés. ■



Les Rencontres de l'inclusion financière : des temps d'échange pour débattre et imaginer des solutions

Courant 2023, Emmaüs France a proposé une série de rencontres, co-organisées avec l'association Crésus et Hélène Ducourant, sociologue. Organisées chaque trimestre, elles ont permis d'échanger autour de grands sujets de l'inclusion financière avec des témoins, des professionnels de l'accompagnement social ou du monde bancaire, ou encore des représentants d'institutions. Au cœur de l'accompagnement social, l'inclusion financière touche autant aux questions de budgets contraints, de dettes, que d'accès aux moyens de paiement. Après une première édition ayant pour thème « *Les détenus, les oubliés de l'inclusion financière ?* » qui a donné lieu à la publication d'un livret par la Banque de France en 2023, ce sont trois sujets qui ont été abordés : « *Le surendettement est-il un phénomène en voie d'extinction ?* », « *L'inclusion financière des exilés* » et « *Les violences économiques domestiques faites aux femmes* ». En 2024, ces rencontres seront diffusées en direct sur internet.

Jeunesse



LES 60 ANS DES CHANTIERS D'ÉTÉ

Les chantiers d'été Emmaüs fêtaient leurs 60 ans en 2023. Dispositif historique du Mouvement Emmaüs, les chantiers mobilisent Communautés, Comités d'Amis et structures d'insertion, qui proposent à des jeunes du monde entier de découvrir le Mouvement Emmaüs et ses activités. Pour cette année anniversaire, 155 jeunes ont décidé de vivre une expérience unique de solidarité. Accueillis dans 14 chantiers partout en France de juin à septembre, ils ont participé à la grande diversité des activités solidaires tout en créant du lien dans l'interculturalité. À l'occasion des 60 ans, quatre témoignages inspirants d'anciens bénévoles en chantier d'été ont été réalisés afin d'évoquer leur expérience et le parcours d'engagement qui en a suivi (les vidéos sont disponibles sur la chaîne YouTube d'Emmaüs France). ■

ACCUEIL DE VOLONTAIRES EN SERVICE CIVIQUE : UN REGARD NEUF SUR NOS ACTIVITÉS

En 2023, 147 volontaires se sont engagés au sein du Mouvement dans le cadre d'un service civique, pour concrétiser leur désir d'engagement. En participant à l'activité d'un Groupe Emmaüs, ils ont contribué à amplifier nos actions de terrain existantes, mais aussi à soutenir l'expérimentation de projets innovants à travers de nouvelles missions telles que la participation aux activités de tiers-lieux ou à des projets en lien avec l'alimentation durable. Leur accompagnement est une priorité. Emmaüs France propose ainsi à chacune et chacun une formation civique et citoyenne de 2 jours. L'occasion de découvrir le Mouvement et d'échanger avec d'autres volontaires venus de tous horizons. Pour préparer l'après, Emmaüs France a également mis en place un nouveau programme d'accompagnement afin de leur permettre de prendre du recul sur leur mission et la valorisation de leurs compétences. ■



DES JEUX POUR SENSIBILISER LES PLUS JEUNES AUX VALEURS D'EMMAÜS

Emmaüs France a développé un kit pédagogique dans l'objectif d'appuyer les acteurs du Mouvement dans leurs actions de sensibilisation auprès du grand public et notamment des jeunes. Ce kit contient 6 jeux conçus par Marion Vincenzi (Chargée de communication & sensibilisation à Emmaüs Mundo), et adaptés pour favoriser leur diffusion. ■

Formation à distance : de l'expérimentation au déploiement

■ Après 2 ans d'expérimentation, 2023 était l'année du déploiement de la formation à distance, très attendue par de nombreux membres du Mouvement Emmaüs.

Cela se concrétise notamment dans le catalogue avec les formations « Découvrir les filières REP » dispensée à 100% en distanciel ou encore « S'engager dans son CA », proposée dans une formule hybride. Il s'agit d'un progrès significatif qui permet de libérer les apprenants de certains freins à l'accès à la formation, tels que l'éloignement géographique ou la crainte d'un sentiment du retour en classe. La

formation à distance facilite également l'élaboration de nouvelles modalités d'apprentissage, donnant accès à des contenus pédagogiques adaptés à la diversité des profils des apprenants et permettant à chacun d'apprendre à son rythme. Cette évolution amène également à revisiter les pratiques pédagogiques de collaboration, d'échange et de partage à travers des visios animées et des forums. ■

LA FORMATION À DISTANCE EN CHIFFRE POUR 2023

- 84** sessions de formation
- 47** thématiques
- 92%** de taux de satisfaction
- 755** participants :
- 49% de personnes accompagnées
- 40% salariés
- 11% bénévoles

Groupes « Parole de femmes » : 1^{ères} Rencontres nationales des référentes

■ Les 11 et 12 juillet 2023 avaient lieu à Montreuil (Seine-Saint-Denis) les premières rencontres nationales de référentes des Groupes « Parole de femme ». Une étape supplémentaire dans le développement de ces espaces d'expression et d'échange, qui suscitent l'engouement des Compagnes Emmaüs.

Elles étaient sept référentes de groupes « Parole de femmes » à se retrouver à Montreuil, deux jours durant au cœur de l'été. Deux jours de rencontres pour aboutir à la naissance d'un collectif qui concrétise encore un peu plus l'importance de ces espaces de partage et d'expression des Compagnes. Créés au sein du Mouvement dans la région Poitou-Charentes en 1997, ces groupes régionaux composés uniquement de Compagnes, constituent des espaces de dialogue dans un environnement sécurisé, qui favorisent l'expression de chacune et la libération de la parole. Les Compagnes se retrouvent ainsi entre paires dans un espace qui leur est entièrement dédié, où elles échangent sur les thématiques de leur choix en toute liberté.

Au programme de ces deux journées, l'objectif était avant tout d'apprendre à se connaître, de continuer à créer des liens et travailler notamment à la mise en valeur des quatre premiers

groupes « Parole de femmes », issus des régions Bretagne, Pays de la Loire, Nouvelle Aquitaine et Auvergne-Rhône-Alpes. C'était aussi l'occasion de bénéficier d'un temps de formation autour du travail en équipe et de la co-animation de réunions, qui devraient se multiplier à l'avenir au regard de l'engouement suscité par ces groupes auprès des Compagnes du Mouvement. Au terme de ces deux journées, les Compagnes référentes ont officiellement acté la naissance d'un collectif qui a notamment pour perspective d'accueillir de nouveaux Groupes « Parole de femmes » venus d'autres régions, en lien avec le service Droits et Participation d'Emmaüs France. ■

**LES COMPAGNES SE RETROUVENT AINSI
ENTRE PAIRES DANS UN ESPACE QUI LEUR
EST ENTièrement DEDIE**



Universités Populaires (2^e édition)

DEUX JOURS POUR PRENDRE DE LA HAUTEUR

Se donner le temps, deux jours durant, de prendre de la hauteur. Oublier un moment la frénésie du quotidien, chacun dans ses activités Emmaüssiennes, pour partager, discuter et penser des futurs désirables. C'était l'ambition des 2^{es} Universités Populaires Emmaüs, qui ont réuni plus de 340 acteurs du Mouvement les 1^{er} et 2 juillet derniers à Labarthe-sur-Lèze, l'un des sites de la Communauté de Toulouse. Cette deuxième édition, fruit d'un travail de co-construction entre un comité de

pilotage (rassemblant plusieurs acteurs représentatifs de la diversité du Mouvement) et Emmaüs Toulouse, a été marquée par une forte participation de Compagnes, Compagnons, personnes accueillies et de jeunes du Mouvement. Tous ont participé aux nombreux temps d'échange autour des outils de réduction des risques liés à l'alcool, appréhendé les différentes manières de lutter contre les violences sexuelles, sexistes ou de genre, débattu des évolutions du sens

et de la place du travail dans nos vies, phosphoré sur l'avenir de l'agriculture dans nos collectifs ou encore apprivoisé les questions d'engagement personnel et collectif dans et en dehors du Mouvement. L'expression culturelle et artistique n'était pas en reste, avec les interventions remarquées et appréciées des musiciens de Sofaz, de l'affichiste et plasticien Benoit Bonnemaïson-Fitte, de la poétesse marseillaise Pina Wood ou encore de la photographe pakistanaise Sara Farid.

Emmaüs Terre

DES BRIQUES POUR BÂTIR DE LA SOLIDARITÉ



■ Installée à Chevaigné (Ille-et-Vilaine) depuis 2020, l'Association Terre - Communauté Emmaüs pratique l'accueil inconditionnel grâce à la fabrication de briques en terre crue. Portée par deux jeunes co-responsables passionnées, elle donne un tout nouveau visage au réemploi solidaire, avec une matière naturelle et réutilisable à l'infini et l'ouverture récente d'un espace de vente dédié aux matériaux de construction et de bricolage.

Elle est l'une des dernières Communautés entrées au sein du Mouvement. Un signe que pour les jeunes générations, Emmaüs est vu comme un lieu où il fait bon développer des projets solidaires. Comme celle de La Roya (Alpes-Maritimes) bâtie autour d'un projet d'agroécologie, Emmaüs Terre a construit son modèle solidaire autour d'une activité inédite au sein du monde communautaire : la fabrication et la vente de matériaux d'écoconstruction en terre crue.

La journée ne fait que commencer, mais les bras d'Orane Bert, fondatrice et co-responsable de la Communauté, sont déjà recouverts d'une poussière ocre qui évoque des régions arides. Ce matin, un artisan basé en Normandie a fait le déplacement pour récupérer sa commande d'une centaine de briques

au plus grand format : 11 kilos l'unité, à placer soigneusement une par une dans le camion. Une bonne raison de souffler cinq minutes.

Après plusieurs expériences solidaires auprès de personnes exilées et une formation en écoconstruction, Orane, 27 ans, portait depuis quelques années le projet d'un lieu d'accueil inconditionnel pour des personnes en situation de précarité. L'idée : se développer autour d'une activité économique permettant l'autosuffisance de la structure. C'est par le Collectif Terreaux Armoricaïn que l'idée lui est soufflée de produire des briques en terre crue : « La demande est forte sur le territoire », lui dit-on. Un matériau des plus durables, réemployable, aux propriétés naturelles vertueuses à l'heure du réchauffement climatique,

à la fois dans la droite ligne de méthodes ancestrales et dans ce que l'écoconstruction en terre a d'innovant. C'est ainsi que la Briqueterie Solidaire voit le jour.

Pour s'approvisionner, la Communauté récupère la terre auprès de terrassiers (qui trouvent ainsi un exutoire gratuit) ou fait le tour des chantiers environnants. C'est alors que tout commence. Ou plutôt que tout recommence, comme l'explique Orane d'un œil réjoui en montrant un tas de terre issu d'un chantier de démolition : « La paille qu'on voit dans cette terre a été utilisée par quelqu'un il y a peut-être 300 ans pour construire un mur. Et nous, il suffit qu'on l'écrase, la remouille, et c'est reparti pour 300 ans de plus. C'est fou ! ».



« ON S'ASSURE D'ABORD QUE LE MINIMUM SOIT FAIT AVEC CHACUN D'ENTRE EUX : L'ACCÈS AUX DROITS, LA SANTÉ, LA BANQUE, LA MOBILITÉ ET LE SUIVI DE LEUR SITUATION ADMINISTRATIVE »

Briques, paille et terre pour un projet solidaire

Après trois ans d'activité, le processus est bien rodé : la terre est mélangée à de la paille, dont la quantité varie selon son niveau d'argilosité. Le tout est mouillé, puis mélangé, avant d'être moulé et mis à sécher, « de 3 jours l'été jusqu'à trois mois au cœur de l'hiver », raconte Zeca, Compagnon arrivé à la Communauté en juillet.

Pour lui comme pour les cinq autres Compagnons, la fabrication de briques est une découverte. Celle d'une pratique traditionnelle, mais aussi une activité inclusive à laquelle les Compagnons contribuent au même titre que salariés et bénévoles, dans une ambiance familiale souvent sublimée de chantiers participatifs avec des structures partenaires. Pensée comme le cœur du projet économique, la briqueterie de la Communauté finance son fonctionnement et notamment l'accueil et l'accompagnement des personnes, première des priorités pour Orane. Ce n'est rien de dire que l'activité rencontre un certain succès. En 2022, ce sont environ 252 tonnes de briques

qui ont été produites par Emmaüs Terre, puis vendues à des particuliers ou des artisans de la région. Aujourd'hui, la Communauté, qui tient à produire ses briques de façon traditionnelle et artisanale, se voit même contrainte de refuser de grosses commandes, qu'elle ne serait pas en mesure d'honorer dans des délais raisonnables. D'autant que la fabrication de briques s'avère assez physique, comme en témoigne Orane : « Le premier hiver où l'on a commencé la fabrication, on a fait ça non-stop pour une grosse commande. Et on est tous sortis avec des tendinites au coude. C'est lourd en charge, à toutes les étapes de fabrication. » Depuis, la règle est simple : « personne ne moulera de briques plus de 2 jours par semaine, sauf si il ou elle le souhaite », poursuit-elle. C'est pourquoi, en plus des briques, Terre propose aussi des fibres, de la terre tamisée sèche ou encore des mélanges destinés à différents ouvrages en terre (torchis, bauge, etc.).

À terme, la Communauté prévoit d'accueillir 15 personnes et d'ouvrir rapidement des places à des Compagnes. Un enjeu important pour Orane : « Aujourd'hui la Communauté est pilotée par 3 femmes de moins de 30 ans dont 2 co-responsables. Nous

sommes plus jeunes que la plupart des Compagnons. On en a parlé avec eux et il s'avère que ça ne leur pose pas de problème, mais on souhaiterait créer rapidement un équilibre dans le public qu'on accueille. »

L'enjeu reste bien évidemment d'accompagner au mieux les personnes accueillies : « On s'assure d'abord que le minimum soit fait avec chacun d'entre eux : l'accès aux droits, la santé, la banque, la mobilité et le suivi de leur situation administrative », explique Orane. Une mission primordiale sur laquelle l'arrivée de Laura Dumoulin dans l'équipe en tant que co-responsable a permis d'impulser une nouvelle dynamique : « Avec Laura, on a plein de projet pour les accompagner au mieux : des ateliers de reprise de confiance en soi, du théâtre... La culture a une place hyper importante pour nous et on fait régulièrement des sorties tous ensemble », poursuit Orane, bien heureuse d'avoir été rejointe par Laura dans cette aventure humaine et solidaire très engageante, à un moment où la Communauté se questionnait sur ses perspectives de développement.

■ Pour lire la suite, rendez-vous sur : emmaus-france.org/actualites

Développement et projets



Développement et projets en chiffres

Développement économique Innovation

328 000 tonnes collectées par an dont :

Filière textile

120 000 tonnes collectées
55 % sont réemployées
35 % sont recyclées
10 % sont des déchets dont :
9 % de valorisation énergétique

Déchets d'éléments d'ameublement (DEA)

73 000 tonnes collectées
51 % réemployées (soit plus de **37 000** tonnes)
49 % recyclées (soit **35 500** tonnes) dont :
55 % de recyclage matière
38 % de valorisation énergétique
7 % d'élimination

Déchets d'équipements électriques et électroniques (DEEE)

25 000 tonnes collectées par les Groupes
51 % réemployées (soit plus de **12 750** tonnes)
49 % recyclées (soit **12 250** tonnes) dont :
■ 75 % de recyclage matière
■ 10 % de valorisation énergétique
■ 15 % d'élimination

Immobilier

12 projets (dont 2 études et 1 d'urgence) ont été financés par le Programme d'amélioration de l'habitat des Compagnes et Compagnons de la Fondation Abbé Pierre

Depuis la création de la Foncière Emmaüs Epargne Solidaire :

4 campagnes de levée de fonds d'épargne citoyenne pour les projets immobiliers d'Emmaüs Côte d'Azur (Alpes-Maritimes), Emmaüs Tero Loko (Isère), Emmaüs Souillac (Lot) et La Pointe Emmaüs (Finistère)

869 épargnants solidaires

1 300 900 euros d'épargne citoyenne collectés

51 nouveaux projets accompagnés dans le cadre des appels à projets innovants (Emmaüs Innove) sur des thématiques variées :

Évolution de l'accueil et de l'accompagnement

Projets portés par Emmaüs Solidarité et Les Eaux Vives Emmaüs en matière d'innovation dans l'accompagnement des publics Emmaüs et un projet porté par Emmaüs Défi dédié à l'accueil du public jeune chez Emmaüs

Agriculture et alimentation durable

6 projets d'alimentation durable dont **3** autour de la restauration (La Pointe Emmaüs, EMRA, Emmaüs Roya) et **3** autour de l'amélioration de l'alimentation (Terre de Milpa, Emmaüs Solidarité, Ferme de Moyembrie)
8 projets de production agricole nourricière/productive orientés vers le maraîchage (Tero Loko, Assajuco, le Village, Espaces), les semences (Le Maquis), l'arboriculture (Maisoncelle) et l'élevage (Sources d'Envol)
1 projet en lancement d'une démarche globale, associant production maraîchère et amélioration de l'alimentation (Toulouse)

Nouvelles activités économiques

2 projets lauréats sur les nouvelles filières (vélo à Fontenay le Comte, matériaux BTP à Emmaüs Environnement), **1** projet de vente en ligne réunionnais (Emmaüs Grand Sud)

Plateformes de mutualisation

4 projets lauréats portés par EBS Espérance, la région Emmaüs Bourgogne Franche Comté, Emmaüs Action Est, et Label Emmaüs (dans le Lot-et-Garonne)

Upcycling / 7 projets lauréats et accompagnés

■ Développement du surcyclage mobilier : **2** projets bois lauréats (Emmaüs Angers et Dijon-Norges)
■ Développement du surcyclage textile avec la structuration d'un collectif de **9** marques Emmaüs dont deux officiellement lancées en 2023 : Les Inventives d'Emma (Tri d'Emma) et R/ (Relais Val de Seine), et **7** lauréats de l'AAP upcycling textile

Tiers-lieux / 16 projets lauréats

Voir le détail en page 29

Foncière Emmaüs : et de quatre !

■ Conçue comme un outil de solidarité au service des Groupes du Mouvement, Emmaüs Epargne Solidaire a fêté cette année ses deux ans et compte déjà quatre projets immobiliers portés. Après Mouans-Sartoux (Alpes-Maritimes) et Tero Loko (Isère), la Foncière Emmaüs a soutenu en 2023 les projets d'Emmaüs Souillac (Lot) et La Pointe Emmaüs (Finistère).



AU COURS DE L'ANNÉE 2023, LA FONCIÈRE A LANCÉ SA 3^E COLLECTE D'ÉPARGNE SOLIDAIRE SUR LA PLATE-FORME DE FINANCEMENT PARTICIPATIF LITA.CO.

Elle ne compte pas moins de quatre projets immobiliers à son actif en seulement deux ans : Emmaüs Côte d'Azur, Souillac, Tero Loko et La Pointe. Autant d'interventions décisives pour chacun de ces Groupes en raison de projets financièrement coûteux, de la spécificité de leur activité ou bien de leur « jeunesse ». Les Groupes ne pouvant recourir à l'emprunt bancaire, la Foncière est donc intervenue à travers un montage adapté en faisant l'acquisition d'un bien immobilier qu'elle met aujourd'hui en location aux Groupes via un loyer maîtrisé.

Au cours de l'année 2023, la Foncière a lancé sa 3^e collecte d'épargne solidaire sur la plate-forme de financement participatif Lita.co. Il s'agissait d'accompagner Emmaüs La Pointe dans son projet de transformation de son centre de vacances historique, dédié aux Compagnes et Compagnons d'Emmaüs, en véritable tiers-lieu tourné vers un accueil social, écologique et solidaire. La campagne a permis de collecter 347 100 €. Cet apport a contribué au financement des travaux de rénovation

du site de la Communauté, qui compte inaugurer son nouveau lieu pour la saison estivale 2024.

Au total, la Foncière a collecté depuis sa création plus de 1,3 million d'euros auprès de 869 épargnants solidaires, qui, pour certains, renouvellent leur soutien dans le temps en participant aux campagnes successives. Les Groupes Emmaüs s'engagent eux aussi dans ce projet de solidarité interne en confiant une partie de leur épargne disponible. À ce jour, ce sont plus de 30 Groupes qui ont souscrit des parts pour un montant de 600 000 €. Cet apport financier, qui vient consolider les fonds propres de la Foncière, est particulièrement précieux. En effet, depuis deux ans, le coût des projets immobiliers a fortement augmenté en raison du contexte inflationniste et de la hausse des taux d'intérêt. L'intervention de la Foncière est donc un levier solidaire qu'un nombre croissant de Groupes explore, comme en témoignent les sollicitations en hausse depuis un an. Afin d'améliorer sa notoriété, la Foncière a renforcé ses actions de communication,

notamment à travers la réalisation de supports vidéo. Une première, à destination du Mouvement, donne la parole aux Groupes dont les projets immobiliers ont été portés par la Foncière et à ceux qui se sont engagés financièrement à ses côtés. Une seconde, à destination du grand public, s'appuie sur le témoignage d'une épargnante qui explique comment elle a trouvé dans la Foncière un dispositif lui permettant de soutenir des initiatives locales, porteuses d'impacts sociaux et environnementaux. Ces nouvelles modalités de communication, qui rendent plus concrète l'action de ce dispositif, ont reçu un très bon accueil en interne et comme en externe. Forte de ses sollicitations, la Foncière poursuit ses accompagnements et d'autres projets sortiront de terre en 2024. L'année à venir sera aussi l'occasion d'inaugurer le nouveau bâtiment à forte dimension environnementale de Tero Loko, soutenu par la Foncière en 2022. ■

Innovation

Le Service Innovation d'Emmaüs France a pour objectif d'accompagner les Groupes Emmaüs qui expérimentent de nouvelles façons d'accueillir ou d'accompagner les personnes, ou encore de nouvelles activités économiques. Chaque année, le lancement d'un appel à projets innovants permet de faire remonter les initiatives des Groupes Emmaüs, de les soutenir financièrement, de les accompagner et de les essayer dans le Mouvement.

En partant des innovations accompagnées dans plusieurs d'entre eux, le service Innovation a essayé en 2023 deux thématiques clés dans la transformation du Mouvement Emmaüs :

- L'amélioration de la qualité de l'alimentation proposée dans nos cuisines collectives ;
- L'évolution de nos espaces de vente vers des espaces de convivialité et d'engagement.

Agriculture Emmaüs s'engage pour une alimentation de qualité pour tous !

■ Les Groupes Emmaüs sont de plus en plus nombreux à s'intéresser à la question de l'alimentation durable, qui est au carrefour d'enjeux autant liés à la question de l'accueil des personnes qu'au projet politique alternatif que le Mouvement entend incarner. Une dynamique activement soutenue par Emmaüs France en faveur d'une alimentation durable pour toutes et tous.

En phase avec les préoccupations sociétales contemporaines, les membres du Mouvement Emmaüs sont chaque année plus nombreux à s'intéresser à l'alimentation durable et à développer des projets autour de cette thématique, à la croisée de nombreux enjeux :

■ Enjeu de justice sociale et de lutte contre la précarité alimentaire

La qualité de l'alimentation est un enjeu majeur compte tenu de ses impacts importants sur la santé des personnes. La réappropriation des enjeux nutrition-santé de l'alimentation est essentielle dans le parcours d'accompagnement des personnes vers plus d'autonomie, de reconstruction et de bien-être. L'inflation a également participé à réduire des budgets alimentaires déjà contraints, limitant encore un peu plus l'accès à des produits de qualité ;

■ Enjeu de transition écologique et de durabilité de l'alimentation

Certains Groupes Emmaüs préparent plusieurs centaines de repas par jour. La question de l'origine des produits est donc logiquement un élément qui préoccupe un nombre croissant de membres du Mouvement qui se questionnent sur leur impact écologique et s'intéressent par ailleurs aux enjeux de l'alimentation durable (circuit-court, pratiques agricoles respectueuses de l'environnement) ;

■ Enjeu d'insertion socioprofessionnelle

De nombreuses personnes accueillies au sein du Mouvement œuvrent en cuisine sans toujours avoir une formation professionnelle. D'autres ont comme projet professionnel d'intégrer le secteur de la restauration (secteur par ailleurs en tension).

Emmaüs France a créé un programme de formation et d'accompagnement des cuisines collectives pour accompagner les Groupes Emmaüs dans l'amélioration

de leurs pratiques alimentaires. Ce programme vise 3 objectifs : professionnaliser les pratiques en cuisine, améliorer la qualité de l'alimentation proposée et changer les pratiques pour développer l'approvisionnement durable et de qualité. Trois modules de formation permettent de découvrir comment nourrir au quotidien de manière simple et saine avec la découverte des bases de l'hygiène et de la sécurité sanitaire (certification HAACP), les techniques culinaires à base de produits bruts et frais et enfin l'élaboration de menus équilibrés. À la suite de la formation, un accompagnement sur-mesure est proposé aux structures pour mettre en œuvre concrètement les changements de pratiques (bonnes pratiques d'hygiène, budgets, approvisionnements, menus, etc.). La première session de formation, qui a eu lieu à la Communauté Emmaüs de Toulouse au mois de juillet, a réuni 5 structures Emmaüs. 3 nouvelles sessions sont programmées en 2024. ■

Les tiers-lieux solidaires essaiment à Emmaüs

■ Les tiers-lieux sont nombreux à avoir fait leur apparition au sein des Groupes Emmaüs ces dernières années. En effet, les espaces de vente sont aussi des espaces de rencontres pour beaucoup de nos visiteuses et visiteurs. Face à cette réalité, certains Groupes ont développé des cafés solidaires, des programmations culturelles et événementielles permettant de créer du lien, de sensibiliser à nos combats, mais aussi de mettre en valeur les talents au sein des structures.

Dans une démarche de soutien et d'accompagnement à cette dynamique, le service Innovation d'Emmaüs France a développé un guide intitulé « Espaces de rencontres et tiers-lieux solidaires », notamment basé sur les témoignages et les expériences concrètes de Groupes Emmaüs et d'autres réseaux associatifs. Par la suite, deux journées de visites et de travail ouvertes à tous les Groupes Emmaüs ont été organisées, ainsi que des ateliers. Pour la première fois, Emmaüs France a lancé un appel à projets « Espaces de rencontres et tiers lieux solidaires », dans une logique de renforcement du soutien à ces initiatives.

AU-DELÀ DU SOUTIEN FINANCIER, UN PROGRAMME D'ACCOMPAGNEMENT COLLECTIF ET INDIVIDUEL EST AUSSI PRÉVU



Cette première édition s'est matérialisée par le soutien à 16 projets très variés. Quelques exemples :

- Des cafés solidaires avec une programmation événementielle, au cœur de la salle de vente, dans les Communautés Emmaüs de Cholet et de Thouars, dans un garage solidaire au Comité d'Amis Emmaüs Ruffec, ou en transformant le parking d'Emmaüs Coup de Main, en région parisienne ;
- Création de tiers-lieu sociaux avec des services pour les personnes en difficulté au Comité d'Amis de Brive-la-Gaillarde ou à la Communauté Emmaüs Cantal ;
- Programmation culturelle et festive dans les Communautés Emmaüs d'Angoulême et de Scherwiller ;
- Ouverture d'un salon de thé et d'un restaurant, qui accueilleront également des ateliers pour le grand public, en banlieue parisienne, par l'association Espaces.



Au-delà du soutien financier, un programme d'accompagnement collectif et individuel est aussi prévu : 7 journées de rencontres, de visites et de travail, des temps d'échange en visio, ainsi qu'un accompagnement individuel, pour travailler sur la programmation des activités, la coopération avec d'autres acteurs, l'organisation dans le Groupe et l'implication de toutes et tous, l'équilibre économique du projet, ou encore la présence numérique. ■



Activité économique

Emmaüs France et le développement des activités de réemploi

■ Toujours au cœur du modèle solidaire emmaüssien depuis 70 ans, l'activité de réemploi du Mouvement évolue dans un contexte de mutations profondes, avec une institutionnalisation accrue et la montée en puissance d'acteurs privés lucratifs. Emmaüs France défend les intérêts du Mouvement auprès des pouvoirs publics, dans un souci de développement du réemploi solidaire, et donc de notre projet social.

Activité principale du Mouvement Emmaüs depuis sa création, le réemploi constitue encore aujourd'hui la principale source de financement de son projet solidaire. Le secteur connaît cependant des transformations majeures notamment car la seconde main est de plus en plus investie par le secteur marchand. Pour sécuriser et développer cette activité socialement et environnementalement vertueuse, Emmaüs France a négocié la création, puis participé à la mise en œuvre des « fonds réemploi ». Ces derniers sont des soutiens financiers des éco-organismes dédiés au développement du réemploi et réservés aux structures de l'Economie Sociale et Solidaire.

La Fédération représente donc les intérêts des Groupes auprès des éco-organismes pour que ces dispositifs financiers soient lancés de façon concertée, et restent accessibles et adaptés aux besoins des structures du Mouvement. En 2023, ce travail de plaidoyer a notamment permis :

■ De lancer, via l'éco-organisme Refashion, le fonds réemploi textile, dont une partie est dédiée au soutien et à la traçabilité des volumes de textile

collectés, et l'autre partie est allouée par Emmaüs France via des appels à projets bi-annuels destinés aux Groupes Emmaüs ;

- D'observer une forte hausse des soutiens financiers versés par Ecosystem aux Groupes Emmaüs au titre de leur activité de réemploi des appareils électriques et électroniques : les soutiens au réemploi sont ainsi passés d'environ 250 000 € en 2021 à près de 5 millions en 2023. Ces soutiens permettent d'améliorer la réparation et le réemploi des petits appareils électroménagers tout en maintenant des prix solidaires pour les clients des salles de vente Emmaüs ;
- De faire bénéficier aux Groupes Emmaüs de sources d'approvisionnement supplémentaires à réemployer via des partenariats de collecte avec des enseignes adhérentes des différents éco-organismes ;
- De valider une hausse de 700 % des soutiens au réemploi des meubles, applicables dès le 1er janvier 2024, afin de favoriser la réparation et le réemploi des meubles collectés.

En plus de ces soutiens négociés en 2023, le service Développement économique d'Emmaüs France s'est doté de ressources financières complémentaires qui sont venues abonder les soutiens financiers alloués aux Groupes Emmaüs via des appels à projets. Dans ce cadre, les Groupes Emmaüs lauréats ont aussi bénéficié d'un accompagnement technique de l'équipe Développement économique pour les mettre en œuvre. ■

Au total cinq appels à projets (AAP) ont été lancés en 2023 pour soutenir les projets des Groupes Emmaüs

- **L'AAP Electro**, pour soutenir la création, l'aménagement, la rénovation, ou l'outillage des ateliers de réparation des appareils électriques et électroniques.
- 7 projets soutenus pour un montant total de 70 000 € ;
- **L'AAP Espace de vente**, pour accompagner la transformation des espaces de vente vers plus de convivialité et de praticité.
- 9 groupes soutenus pour un montant total de 270 000 € ;
- **L'AAP Traçabilité**, pour l'acquisition d'équipements de manutention, de pesée et informatiques destinés à évaluer les flux d'objets collectés par les Groupes Emmaüs.
- 27 projets soutenus pour un montant total de 185 000 € ;
- **L'AAP Textile**, pour appuyer les activités de réparation, la formation des personnes, les projets de réaménagement des espaces de tri et de vente, ainsi que l'ouverture de nouvelles boutiques textiles
- 26 projets soutenus pour un montant total de 630 000 € ;
- **L'AAP « PURE »**, lancé, conjointement par les services Développement économique et Innovation, pour faire émerger des structures mutualisées dites « Plateformes d'Utilité Régionale » au sein du Mouvement. Objectifs : consolider la collecte, le stockage, la réparation et la redistribution de gisement de qualité et bénéficiant au plus grand nombre d'associations.
- 4 projets de plateformes ont été retenus pour être accompagnés par la Fédération.

Un accompagnement renforcé sur la traçabilité

L'accompagnement des Groupes par Emmaüs France se poursuit en matière de traçabilité. L'objectif : permettre aux Groupes Emmaüs de mieux suivre les flux d'objets collectés, afin qu'ils puissent notamment bénéficier au mieux des soutiens des différents éco-organismes. La traçabilité touche à des enjeux organisationnels, logistiques, mais aussi aux habitudes de travail. Elle questionne également l'adaptabilité des outils aux publics accueillis.

Pour lever les freins (numériques, organisationnels, financiers...) que les Groupes peuvent rencontrer dans cette démarche, Emmaüs France propose un accompagnement tant individuel que collectif via une mission dédiée sur ces sujets et en parallèle du soutien à l'acquisition d'équipements. Ainsi, près de 20 Groupes ont été accompagnés en 2023, et 27 ont répondu à l'appel à projets dédié, pour une mise en œuvre au cours de l'année 2024. ■

LA TRAÇABILITÉ TOUCHE A DES ENJEUX ORGANISATIONNELS, LOGISTIQUES, MAIS AUSSI AUX HABITUDES DE TRAVAIL.



Formation

DE NOUVELLES FORMATIONS POUR DÉVELOPPER LE RÉEMPLOI

Objectif majeur de la loi Anti-Gaspillage et Economie Circulaire adoptée en 2020, le développement du réemploi passe aussi par la montée en compétence des acteurs concernés en matière de réparation. Pour accompagner la création des nouvelles filières Jouets et Sports et Loisirs en 2022, Emmaüs France a créé deux nouveaux

modules de formation : « Mécanicien.ne réemploi cycles » et « Tri et réemploi des jeux et jouets ». En 2023, quatre sessions de formations Mécanicien réemploi cycles ont été organisées, permettant ainsi à 22 Compagnes et Compagnons de 14 Groupes Emmaüs d'être formés à la réparation des vélos. La formation Jeux

et Jouets a donné lieu à 4 sessions durant lesquelles 37 Compagnes et Compagnons ont été formés à mieux comprendre l'univers du jouet, optimiser le processus de remise en état (nettoyage, gestion des pièces détachées, etc.) et à organiser les espaces de vente.



La ferme Emmaüs Maisoncelle

UN SAS ENTRE LA PRISON ET LA LIBERTÉ

■ Après trois années de développement du projet, l'association « À l'air libre » a accueilli mi-janvier ses premiers résidents à la Ferme Emmaüs Maisoncelle, près de Poitiers (Vienne). Développant une activité d'agroécologie, ce dispositif visant la réinsertion de personnes en fin de peine de prison est le cinquième du genre au sein du Mouvement Emmaüs

Premier objectif atteint. La Ferme Emmaüs Maisoncelle prévoyait d'accueillir ses premiers résidents courant janvier 2023, et c'est chose faite. Ils sont déjà trois à avoir quitté la cellule qui était leur quotidien pour une ferme de la campagne mélusine, encore aux allures de chantier par endroits. Dans la lumière rasante d'un matin de février, ils sont ainsi une poignée à s'affairer sous les serres récemment montées, et à répondre, sourires aux lèvres, aux bonjours que Bruno Vautherin, le directeur, leur lance depuis le chemin communal qui traverse la propriété.

La force du collectif au service de l'essaimage

« On a posé la première bache vendredi dans des conditions difficiles. On était 12, mais avec le vent qui soufflait, c'était épique ! » raconte-t-il, d'une voix teintée de soulagement et d'enthousiasme.

« ON A POSÉ LA PREMIÈRE BÂCHE VENDREDI DANS DES CONDITIONS DIFFICILES. ON ÉTAIT 12, MAIS AVEC LE VENT QUI SOUFFLAIT, C'ÉTAIT ÉPIQUE ! »

Un enthousiasme qui semble porter Bruno depuis qu'il a découvert l'existence de ces lieux de vie et de travail un peu atypiques, courant 2020. Celui qui est alors directeur adjoint aux Ateliers du Bocage (membre du Mouvement Emmaüs) se met à imaginer un lieu de vie et d'accueil similaire près de chez lui : « *Je ne suis pas entrepreneur dans l'âme, mais je suis allé voir à Moyembrie à quoi ça ressemblait et j'ai trouvé ça génial* ». « *C'est parce qu'il y avait cette dynamique d'essaimage et l'appui du Mouvement Emmaüs avec un accompagnement, des moyens et des temps de partage d'expériences avec les autres fermes que je me suis lancé. Sans ça, je n'aurais pas essayé !* », explique-t-il tout en nous faisant la visite du site. L'association « À l'air libre » voit le jour, portée par une vingtaine de bénévoles qui croient au projet autant que Bruno, et soutenue par des partenaires convaincus de sa pertinence, y compris du côté des pouvoirs publics : « *Depuis le début on a un soutien fort de la Direction de l'administration pénitentiaire de la Vienne, qui croit aux vertus du modèle.* »

Le maraîchage comme activité support à la réinsertion

Et en 3 ans, les choses ont avancé à un rythme effréné jusqu'à la récupération des clés de la ferme, en mai 2022. Depuis, les arrivées se sont faites successivement. D'abord l'équipe encadrante autour de Bruno, puis les salariées en insertion non-résidentes à partir de septembre, avant les premiers sortants de prison mi-janvier, qui seront 12 à terme à Maisoncelle. Et c'est là une des spécificités du projet, qu'explique Bruno : « *On a voulu innover et créer une forme de mixité dans les personnes accueillies avec des salariés en insertion « classique », et des résidents, sous-main de justice, qui, eux, travaillent et vivent ici pour des durées allant de 6 à 18 mois.* »

■ Pour lire la suite, rendez-vous sur : emmaus-france.org/actualites

Interpellation et plaidoyer



« On lâche rien ! »

Emmaüs lutte, interpelle les pouvoirs publics et mobilise les citoyens et les citoyennes pour construire une société plus solidaire, hospitalière et écologique. Tour d'horizon des actions plaidoyer menées au sein du Mouvement en 2023.



ACCUEIL DES PERSONNES EXILÉES

Le Mouvement Emmaüs est engagé depuis plusieurs décennies sur la question de l'accueil des personnes exilées dans notre pays, notamment à travers son implication dans différents collectifs inter-associatifs qui dénoncent les politiques toujours plus répressives et indignes à leur égard. Retrouvez les actions menées en page 36.

LOGEMENT & HÉBERGEMENT

Depuis sa création, Emmaüs milite pour des politiques publiques structurelles en matière de logement et d'hébergement. En 2023, à l'heure où des milliers d'adultes et enfants sont encore à la rue, nous demandons la fin des coupes budgétaires sur les APL et le logement social, et une vraie politique de « Logement d'abord ». Quelques actions d'Emmaüs en 2023 :

- 28e rapport sur l'état du mal-logement (Fondation Abbé Pierre) : le bilan de l'année 2022 et un focus sur le genre comme facteur aggravant du mal logement ;
- Combat gagné pour Emmaüs Solidarité et ses partenaires associatifs pour empêcher la baisse de 6 % du budget alloué à l'hébergement d'urgence, voulue par le gouvernement.



LUTTE CONTRE LA PAUVRETÉ

Depuis près de 20 ans, la France compte 9 à 10 millions de personnes pauvres tandis qu'une minorité ne cesse de s'enrichir. Témoin quotidien de cette situation, Emmaüs continue de demander une politique structurelle de lutte contre la pauvreté, que les gouvernements successifs refusent de mettre en place. Exemples d'actions menées en 2023 :

- Plaidoyer contre la loi Plein emploi et ses mesures coercitives ;
- Plaidoyer pour une revalorisation des minima sociaux et travaux sur la création d'un revenu minimum garanti ;
- Publication du rapport « Pour un contrat social de transition écologique juste » avec le collectif ALERTE qui aborde notamment le droit à la mobilité, à une alimentation saine, à un logement digne et à un travail décent ;
- Une trentaine de tribunes, des conférences de presse et de nombreux rendez-vous institutionnels pour porter nos préoccupations et solutions relatives à l'accroissement de la pauvreté.

RÉEMPLOI SOLIDAIRE

Afin de renforcer notre activité historique de réemploi solidaire, Emmaüs France a mené différentes actions, notamment pour assurer une mise en œuvre optimale des fonds réemploi et autres dispositifs réglementaires inscrits dans la loi anti-gaspillage pour une économie circulaire (AGEC). Exemples d'actions menées en 2023 :

- Travaux avec les différents éco-organismes ;
- Rencontre avec le cabinet de Christophe Béchu, ministre de la transition écologique, pour négocier la mise en œuvre du fonds réemploi de la filière des déchets d'éléments d'ameublement (DEA) et échanger autour des difficultés de sa mise en application ;
- Participation à la création de l'Union pour le Réemploi Solidaire, cofondée par Emmaüs France, ESS France, ENVIE, le Réseau National des Ressourceries, Coorace et Heureux Cyclage afin de porter des positions communes pour défendre les intérêts des acteurs de l'économie sociale et solidaire (ESS).

INSERTION PAR L'ACTIVITÉ ÉCONOMIQUE

Le Mouvement Emmaüs défend le « droit à l'emploi », le renforcement du secteur de l'insertion par l'activité économique (IAE), et plus globalement le développement de tous les mécanismes qui favorisent l'insertion professionnelle. Exemples d'actions menées en 2023 :

- Victoire politique du collectif IAE, avec un budget réhaussé de 134 millions d'euros obtenus suite à l'interpellation de la Première ministre ;
- Plaidoyer pour faciliter l'accès aux périodes de mise en situation en milieu professionnel (PMSMP) des Compagnes et Compagnons, permettre aux titulaires d'un titre de séjour travailleur temporaire de s'inscrire à Pôle Emploi, et lancer une expérimentation pour permettre à des personnes exilées sans autorisation de travail d'entrer en parcours d'insertion.

INCLUSION FINANCIÈRE

Depuis 1967, Emmaüs accompagne des ménages en situation de précarité monétaire via les SOS Familles Emmaüs en abordant les problématiques du logement, des frais d'incidents bancaires, de précarité énergétique, de mobilité, etc. Forte de cette expertise, Emmaüs France a déployé un axe de plaidoyer autour de l'inclusion financière. Exemples d'actions menées en 2023 :

- Participation active des SOS Familles Emmaüs au sein des déclinaisons départementales de l'Observatoire de l'inclusion bancaire, dont Emmaüs France est membre ;
- Rendez-vous trimestriels « Les Rencontres de l'inclusion financière », coorganisées avec l'association Crésus et la sociologue Hélène Ducourant.



MOBILITÉ DURABLE ET INCLUSIVE

Problématique pesant le plus sur les ménages accompagnés par les SOS Familles Emmaüs, la mobilité est à l'intersection des enjeux de lutte contre la pauvreté, droit à l'emploi, inclusion financière et préservation de l'environnement. Exemples d'actions menées en 2023 :

- Participation au groupe de travail inter-associatif « Mobilité en milieu rural » avec des associations environnementales, de lutte contre les exclusions, de la ruralité et de la mobilité ;
- Valorisation auprès des pouvoirs publics des solutions de covoiturage et de location solidaire mises en place par les Groupes Emmaüs.



JUSTICE & PRISON

Alors que la surpopulation dans les prisons atteint des sommets, Emmaüs milite pour de véritables mesures de déflation carcérale, pour sortir d'une vision exclusivement punitive de la peine et pour améliorer l'accompagnement des personnes détenues. Exemples d'actions menées en 2023 :

- Visite d'Éric Dupont-Moretti, ministre de la Justice, au Village (Cavaillon), qui ouvrira bientôt une Ferme Emmaüs accueillant des sortant(e)s de prison ;
- Audition au Conseil économique social et environnemental (CESE) dans le cadre de la rédaction d'un avis sur le sens de la peine. Présentation du rapport « Au dernier barreau de l'échelle sociale : la prison » (2021) et nos 25 recommandations pour sortir du cercle vicieux prison-pauvreté ;
- Participation au groupe de travail, piloté par la Direction de l'administration pénitentiaire, portant sur la mise à jour du Référentiel national de la mesure d'exécution de peine du placement à l'extérieur.



AGROÉCOLOGIE & ALIMENTATION SAINNE ET DURABLE POUR TOUS

La mission agriculture et alimentation durable d'Emmaüs France accompagne les Groupes Emmaüs dans le montage et le développement de leurs projets, et mène également des actions de plaidoyer pour faire reconnaître les initiatives d'Emmaüs auprès des acteurs publics et sécuriser les conditions de leur développement. Exemples d'actions menées en 2023 :

- Participation au Comité interministériel de la Coordination de la Lutte contre la Précarité Alimentaire (COCOLUPA) : le fonds « Mieux Manger Pour Tous » permet notamment de soutenir financièrement les initiatives des Groupes Emmaüs ;
- Audition par le Conseil Général de l'Agriculture, l'Alimentation et les Espaces Ruraux (CGAAER) pour son rapport sur l'insertion par l'activité économique dans les secteurs de l'agriculture, du paysage et de l'agroalimentaire.

INCLUSION NUMÉRIQUE

Emmaüs est aujourd'hui particulièrement préoccupé par la dématérialisation tous azimuts des services, notamment publics, qui provoque une nouvelle forme d'exclusion. Pour garantir l'accès à ces services essentiels, Emmaüs Connect accompagne depuis 2013 les personnes en rupture avec l'usage des outils numériques. Exemples d'actions menées en 2023 :

- Portage de nos principales revendications auprès des pouvoirs publics : défendre le droit à l'accès à internet, soutenir l'accès au numérique en prison, améliorer l'accessibilité des services en impliquant les plus éloignés du numérique dès le processus de conception de ces derniers...
- Création du collectif Citoyenneté et Numérique à l'initiative d'Emmaüs Connect, Emmaüs France, ATD Quart-Monde et le Médialab (Sciences Po).



Défendre l'accueil **digne** des personnes exilées

Le 23 août 1996, à 7h55, des coups de hache font tomber la porte de l'église Saint-Bernard, des bombes lacrymogènes sont lancées et près de 300 personnes en situation irrégulière sont brutalement évacuées. L'abbé Pierre prend publiquement position en leur faveur. Depuis, Emmaüs n'a cessé de se mobiliser en faveur de l'accueil digne des personnes exilées. Du collectif Article 13 pour la liberté de circulation en passant par des actions institutionnelles et citoyennes, le plaidoyer et l'interpellation sur ces sujets se sont continuellement renforcés. L'année 2023 ne fait pas exception. Dans un contexte de plus en plus marqué par une hostilité générale envers les personnes étrangères, et

avec la perspective d'une nouvelle loi répressive, Emmaüs France s'est fortement impliqué pour faire adopter des politiques publiques plus respectueuses des droits humains. La Fédération a continué de se mobiliser au sein de collectifs inter-associatifs en participant notamment à la rédaction d'une « plateforme régularisation » demandant de revoir les règles d'accès à un titre de séjour et d'un document de recommandations pour une politique migratoire respectueuse des droits humains. Nous sommes également membres du collectif « Unis contre l'immigration jetable ». Emmaüs France est venu en soutien de l'initiative du Parlement de rue des personnes exilées, qui vise à ce que les premières personnes concernées

se réapproprient le débat public, aujourd'hui de plus en plus accaparé par les idées d'extrême-droite. Parce que le combat se joue aussi sur le plan culturel et que les fausses informations sont légion, l'équipe communication-plaidoyer d'Emmaüs France a produit et largement diffusé sur les réseaux sociaux un guide qui décrypte 5 idées reçues sur les personnes exilées. Ce document fournit des réponses argumentées face aux discours qui se réclament du « bon sens » mais qui ne résistent pas à l'épreuve des faits et des réalités statistiques. Enfin, nous étions particulièrement impliqués dans le mouvement d'opposition au projet de loi immigration. *Voir encadré ci-dessous.* ■

Zoom sur la loi « immigration, intégration, asile »

Promulguée le 26 janvier 2024 après avoir été largement censurée par le Conseil constitutionnel, la loi dite Darmanin reste la plus répressive depuis 1945 sur les questions d'immigration. Elle signe un terrible basculement après des mois de débats marqués par des propos souvent indignes et fallacieux. Cette énième loi est emblématique de la volonté obsessionnelle de freiner la migration des personnes exilées, jugées indésirables, par un renforcement permanent des mesures sécuritaires et répressives. Si le Conseil constitutionnel a censuré 35 articles de la loi, une proposition de loi reprenant les mesures écartées pour des raisons procédurales a déjà été déposée au Sénat. Par ailleurs, les articles restants demeurent porteurs de régressions

majeures, parmi lesquelles :

- La suppression des protections contre les expulsions ;
- L'introduction de nouveaux motifs de placement en centre de rétention administrative ;
- Une ouverture à des expulsions sans contrôle judiciaire préalable ;
- Un accroissement de l'instabilité des titres de séjour ;
- La fragilisation du droit d'asile (procédure et conditions de vie des personnes) ;
- Le creusement des inégalités dans les territoires ultramarins.

Dès son annonce en septembre 2022, Emmaüs s'est mobilisé aux côtés de nombreuses organisations pour s'opposer au texte : courriers, tribunes,

conférences de presse, rendez-vous parlementaires et ministériels, manifestations, document de décryptage actualisé à chaque étape du parcours législatif...

« IL Y A UNE LOI AVANT LES LOIS : POUR VENIR EN AIDE À UN HUMAIN SANS TOIT, SANS PAIN, PRIVÉ DE SOINS, IL FAUT BRAVER TOUTES LES LOIS. »

Abbé Pierre

Un collectif pour porter la voix des acteurs de l'**insertion par** l'**activité économique (IAE)**



Afin d'avoir une parole forte et coordonnée auprès des pouvoirs publics, les 9 réseaux* de l'IAE se sont constitués en collectif en février 2023. Ce dernier a notamment développé un travail de valorisation de l'efficacité de cette politique publique en matière de lutte contre la pauvreté. Ainsi, le 22 juin, plus de 500 personnes se sont réunies au Théâtre du Gymnase Marie Bell, à Paris, pour défendre et valoriser le modèle

spécifique des Ateliers et Chantiers d'Insertion, qui représentent près de la moitié de structures d'insertion en France (2 000 sur les 4 000 structures existantes) et accompagne les personnes les plus éloignées de l'emploi. Le collectif a également eu l'occasion de se faire entendre en réponse au rapport de l'Inspection Générale des Affaires Sociales (IGAS) sur l'IAE publié en février 2023, qui propose notamment une refonte des mécanismes d'aide aux postes et menace donc la sécurité financière des structures d'insertion. Un courrier a été adressé au ministère du Travail pour demander la tenue d'une concertation nationale et territoriale avec l'État. L'objectif est d'élaborer une feuille de route de l'IAE pour les prochaines années. Les sujets de pilotage, de gouvernance et de renforcement des parcours d'insertion (qualité des parcours d'insertion, renforcement de la formation, etc.) seront traités dans le cadre de cette concertation qui se tiendra durant le premier semestre 2024. ■



*Emmaüs France, Union Nationale des Associations Intermédiaires (UNAI), Fédération des Acteurs de la Solidarité (FAS), Coorace, Réseau Cocagne, le Mouvement des Régies, la Fédération des Entreprises d'Insertion, Chantier Ecole et les Restos du Cœur.

Prison

EMMAÜS TOUJOURS ENGAGÉ POUR LES ALTERNATIVES AU « TOUT CARCÉRAL »

Emmaüs continue de s'engager avec force en faveur des alternatives à l'incarcération et défend une politique de déflation carcérale en travaillant avec des partenaires institutionnels à l'évolution des politiques publiques et des pratiques. De janvier à septembre 2023, Emmaüs France a ainsi été impliqué dans un groupe de travail, piloté par la Direction de l'administration pénitentiaire, portant sur la mise à jour du Référentiel national de la mesure d'exécution de peine du placement à l'extérieur. Le groupe de travail était constitué de membres de l'inter-réseau Justice, de représentants des services pénitentiaires et de l'autorité judiciaire.

L'objectif consistait à réfléchir aux leviers pour développer et diversifier les offres de placement à l'extérieur, celui-ci ne représentant aujourd'hui que 1 000 personnes sur les quelques 235 000 personnes placées sous-main de justice et les plus de 76 000 personnes incarcérées. Le placement à l'extérieur permet une prise en charge globale, progressive et individualisée des personnes en dehors de l'établissement pénitentiaire. Cela va dans le sens d'un moindre recours à l'enfermement tout en mettant la personne et ses besoins au cœur d'un parcours de réinsertion.

Ce groupe de travail aura été l'occasion de porter de concert avec l'inter-réseau notre vision de la peine et du sens que nous souhaitons lui donner. Nous avons pu apporter plusieurs amendements au Référentiel national du placement à l'extérieur, dans le but de clarifier les pratiques, fluidifier les relations partenariales avec les institutions, améliorer les mécanismes de financement... La clôture de ce travail prévue pour janvier 2024, donnera lieu, au deuxième trimestre 2024, à un Tour de France du placement à l'extérieur.



Le mot du délégué général

Tarek Daher, délégué général d'Emmaüs France



Quelle première année !

Lorsque j'ai pris mes fonctions de Délégué général à la mi-juin 2023, j'étais loin d'imaginer l'année qui nous attendait.

A l'échelle globale, ces derniers mois ont été éprouvants, tant la situation sociale, politique et internationale nous a percutés. L'horizon semble bouché et bien sombre, conflictuel, rugueux. Déprimant. Quel meilleur moment alors pour nous appuyer sur nos utopies, nos Groupes, nos vies communautaires, nos espaces de vente et de vie, nos serres, nos tiers-lieux et nos dynamiques de solidarité ? Pour retrouver espoir dans l'action et poursuivre le combat !

Pourtant, même chez nous, les crises se sont multipliées. Beaucoup a été dit : elles sont complexes, toutes singulières, certaines étaient prévisibles, elles nous ont beaucoup troublés et ont nécessité une forte mobilisation de nombreux acteurs du Mouvement et de la Fédération. Surtout, chacun y est allé de son avis et de son expertise, dans la presse, sur les réseaux sociaux, dans nos instances, nos Assises, pour nos 70 ans, dans les courriers des uns et des autres, dans nos temps de travail comme dans nos moments de convivialité.

Néanmoins, rien n'est jamais simple et il me semble nécessaire d'insister sur trois enjeux qui nous obligent, dans une telle période, en tant que Fédération :

■ La transparence et l'humilité :

s'il y a eu dysfonctionnements, erreurs graves ou maltraitements, reconnaissons-les ! Ayons le courage d'assumer ce qui serait une part d'ombre d'une histoire longue et parfois chahutée ;

■ Les leçons à en tirer : il y en aura, sans précipitation ni facilité ; mais qui pourrait soutenir que rien n'est à changer ? Avec une telle longévité, nos modèles doivent aussi savoir évoluer, se réinventer, embrasser le présent. Qui pourrait le nier ?

■ La poursuite coûte que coûte de notre action : sans céder aux Cassandre, regardons encore et toujours ce qui nous rassemble, ce que nous réussissons à construire au service des plus fragiles ; et clamons-le : dans l'ensemble, le Mouvement se porte bien et les Groupes affichent même parfois une vitalité formidable.

En effet, pour qui vient de l'extérieur, sans idée préconçue sinon celle de révoltes admirables et d'un héritage politique à assumer, la réussite de ce Mouvement c'est aussi celle de son incroyable adaptabilité et de la pertinence des réponses qu'il apporte sans cesse.

Aujourd'hui, des Communautés se construisent autour d'activités agricoles ; organisent la traçabilité de leurs produits ; font de la vente en ligne ; construisent des bâtiments à haute qualité environnementale ; accueillent et accompagnent des familles. Des SOS Familles s'auto-saisissent des enjeux de mobilité des personnes. Les 100 Pour 1 essaient et inspirent. Des centaines de bénévoles luttent contre la fracture numérique. Des refuges se créent pour soutenir les personnes exilées. À l'aune de ces actions de terrain, notre plaidoyer évolue, se construit de plus en plus collectivement, s'attache aux droits des personnes, toujours, comme à lutter contre la fast-fashion.

Grâce à cela, Emmaüs reste un modèle et une inspiration. Nous voyons encore souvent des initiatives fleurir et nous rejoindre – le réseau continue à se développer, après tant d'années, nous serons bientôt plus de 300 Groupes ! Encore aujourd'hui, quand des gens se lèvent (quand des jeunes se lèvent !), construisent, réfléchissent, tâtonnent, et cherchent des modèles puissants, des leviers d'actions concrètes, de la liberté et de l'attelage intellectuel et politique, ils viennent chez Emmaüs. Quelle fierté ! Nos nouveaux adhérents ou nos Groupes

en probation sont à chérir pour ce qu'ils apportent comme renouvellement de projets et terrains inexplorés.

Je ne peux pas terminer ce premier panorama sans revenir sur les personnes rencontrées tout au long de cette année.

Il y a bien sûr les Compagnes et Compagnons d'Angoulême, qui m'ont accueilli pendant une chaude semaine d'été. Où j'ai, je crois, saisi en partie la réalité d'une vie communautaire. Les administratrices et administrateurs, au premier rang desquels notre Président, qui m'ont accueilli avec bienveillance, avec un souci de notre histoire commune, et avec... beaucoup d'attentes !

Les Groupes, que j'ai visités, ou croisés, ou appelés – ou que j'ai noyés de mails. Ceux avec qui le ton a pu monter – respectueusement, toujours, je l'espère. L'équipe nationale permanente enfin, à qui, je l'espère, nous avons réussi à donner de la visibilité pour l'avenir. Son travail est précieux et malheureusement encore trop souvent sous-estimé. Merci à elle.

Poursuivons, puisque c'est le sens de notre histoire commune, d'avancer. Nous devons être à la hauteur des attentes que nous suscitons, de l'héritage que nous a légué l'abbé Pierre, et de tout ce que tous les acteurs et toutes les actrices du réseau ont tissé pendant 70 ans.

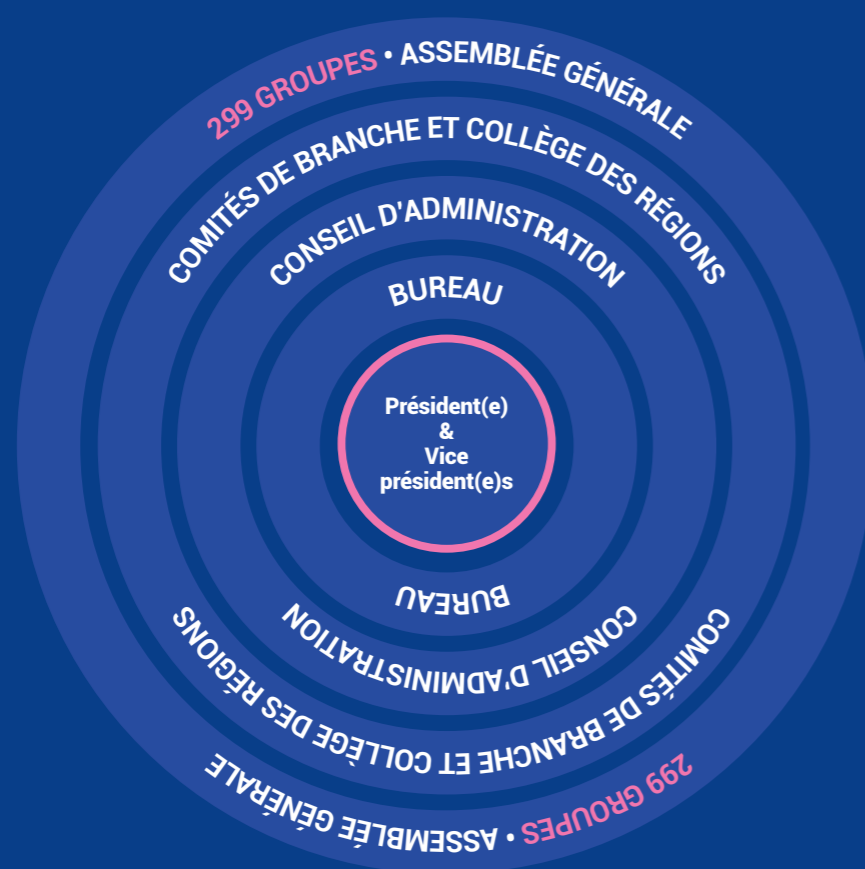
Nous devons, en tant que Fédération, toujours nous souvenir que notre légitimité vient des Groupes ; elle vient des 35 000 personnes qui composent ce Mouvement ; elle nous sera donnée si nous sommes au rendez-vous dans ces années critiques : porteurs de sens, respectueux de nos valeurs, utiles et efficaces. C'est un beau défi. »

Tarek Daher

Le fonctionnement de la Fédération

LES GROUPES EMMAÛS, SOCLE DU PROCESSUS DÉMOCRATIQUE DU MOUVEMENT EN FRANCE, ELISENT DIFFÉRENTS NIVEAUX DE REPRÉSENTATIONS NATIONALES.

- Chaque Branche exprime les orientations d'Emmaüs France dans un domaine de compétences et anime la participation des Groupes à la vie d'Emmaüs France.
- Le Conseil d'Administration définit la stratégie générale dans le cadre des orientations prises par l'Assemblée générale.
- Les Régions animent localement la dynamique d'Emmaüs France en réalisant des projets communs et organisent des rencontres entre les groupes locaux.
- Le Bureau met en œuvre et décline les décisions du Conseil d'Administration.



Le Conseil d'Administration* et le Bureau d'Emmaüs France

* Conseil d'administration en avril 2024

Le bureau d'Emmaüs France

- **Président**
Antoine Sueur, Bénévole, Communauté Emmaüs Liberté
- **Vice-présidence Branche communautaire**
Siège vacant
- **Vice-présidente Branche action sociale et logement**
Claire Lanly, Bénévole, Emmaüs Synergie
- **Vice-président Branche économie solidaire et insertion**
Yann Fradin, Salarié, Espaces
- **Vice-présidente Régions**
Annick Berthier, Bénévole, Comité d'Amis de Chalon-sur-Saône
- **Secrétaire**
Mireille Bucher, Bénévole, Comité d'Amis du Russey
- **Secrétaire adjoint**
Joël Isselé, Salarié, Emmaüs Insertion Mundolsheim
- **Trésorier**
Pierre-Yves Lenglard, Bénévole, Emmaüs Cent pour Un Tours
- **Trésorier-adjoint**
Nicolas Bluche, Bénévole, Emmaüs Alternatives

Les autres membres du Conseil d'Administration

- **Ludovic Chausse**, Compagnon, Communauté Emmaüs Périgueux
- **Serge Contat**, Salarié, Emmaüs Habitat
- **Sylvie Desjonquères-Heem**, Bénévole, Communauté Emmaüs Thouars
- **Chantal Fayoux-Bouaziz**, Bénévole, Communauté Emmaüs Indre
- **Pascale Flamant**, Bénévole, Emmaüs-la Friperie Solidaire
- **Jean-Pierre Girard**, Bénévole, SOS Familles Emmaüs Pontarlier
- **Evelyne Hayet**, Compagne, Communauté Emmaüs Toulouse
- **Jamila Laroui**, Salariée, Communauté Emmaüs Cholet
- **Julien Leplaideur**, Bénévole, Emmaüs Solidarité
- **Claude Mengelle**, Bénévole, Communauté Emmaüs Gers Gascogne
- **Francis Mignard**, Bénévole, Communauté Emmaüs Bourgoin-Jallieu
- **Bruno Morel**, Bénévole, FREHA
- **Patrick Rouyer**, Bénévole, Fondation Abbé Pierre
- **Dominique Saubiez**, Bénévole, Communauté Emmaüs Annemasse
- **Bertrand Vincent**, Bénévole, Comité d'Amis de Ruffec

Membre de droit (non élu par l'AG) :

- **Patrick Atohoun**, Président d'Emmaüs International

Partenaires

Les partenariats : un moyen pour consolider le modèle économique au service de notre projet social

En 2023, Emmaüs France a pu compter sur une quarantaine de partenaires engagés au bénéfice de l'ensemble des Groupes, pour accompagner et soutenir leur activité sur différents volets :

- Le mécénat financier (l'apport d'un montant en numéraire au profit d'un projet d'intérêt général)
- Le mécénat en nature, appelé aussi don de marchandises (donner ou mettre à disposition des biens au profit d'un projet d'intérêt général)
- Le mécénat de compétences (mettre à disposition un salarié sur son temps de travail au profit d'un projet d'intérêt général)

FOCUS SUR LES DONS DE MARCHANDISES DISTRIBUÉS DANS LES GROUPES EMMAÜS

En 2023, les dons de marchandises ont contribué à sécuriser l'accès à un gisement qualitatif dans un contexte de fortes concurrences sur la seconde main. Les marchandises données à Emmaüs génèrent un double impact social et environnemental.

10 partenariats conclus avec des entreprises

11 180 463 euros* Montant total de la valorisation des dons de marchandises distribués dans les Groupes

163 Groupes ont bénéficié de la mise en place de ces partenariats

*chaque marchandise est estimée au prix de la valeur stock

Nos partenaires

Partenariats privés



Merci à Audrey Andrisse de nous accompagner

Partenariats publics



Communication

CAMPAGNE SUR LE DON D'OBJETS « DONNE-LE PLUTÔT À EMMAÜS »



En mars 2023, Emmaüs France a lancé une campagne de communication sur le don d'objets intitulée « Donne-le plutôt à Emmaüs ». Imaginée comme un levier d'action d'« Emmaüs réagit », cette campagne d'ampleur a été motivée par deux constats : la mise en danger du modèle Emmaüs avec l'émergence des plateformes de seconde main,

et la prise de conscience que notre modèle solidaire était de plus en plus méconnu, notamment par les plus jeunes. Cette campagne a débuté le 16 mars avec une opération coup de poing qui a consisté à poster des dizaines de fausses annonces sur le site Vinted, en détournant le fameux slogan en faveur du projet social d'Emmaüs : « Si tu ne le portes pas, donne-le ». Quelques jours plus tard, c'est la campagne « Donne-le plutôt » qui a été déployée tant en affichage que sur tous les canaux de communication habituels (TV, radio, réseaux sociaux, etc.), notamment avec l'objectif de renforcer la notoriété d'Emmaüs auprès du grand public.

Une campagne qui a rencontré un vrai succès, comme en témoignent ces quelques chiffres :

900 000 personnes touchées par la campagne sur Vinted

MÉDIAS :

Plus de **200 1 1** retombées médias dont **20** interviews accordées tribune dépêche AFP

AUDIENCE ESTIMÉE DE LA CAMPAGNE D'AFFICHAGE :

35 millions de personnes

La galaxie digitale d'Emmaüs France*

*Chiffres avril 2024

Site Internet
Emmaüs France
www.emmaus-france.org

160 000 visiteurs / mois

3 283 620 pages vues

Facebook
Emmaüs France
@emmausfrance

39 100 abonnés

449 000 Total des impressions /mois

Instagram
Emmaüs France
@emmausfrance

98 000 abonnés

184 000 Total des impressions /mois

X (ex Twitter)
Emmaüs France
@emmaus_france

39 100 abonnés

108 300 Total des impressions /mois

LinkedIn
Emmaüs France
<https://www.linkedin.com/company/Emmaus-france/>

30 800 abonnés

73 000 Total des impressions /mois

5 La newsletter d'Emmaüs

newsletters envoyées en 2023 à **56 000** personnes.



EMMAÛS FRANCE

47 avenue de la résistance

93104 Montreuil Cedex

☎ 01 41 58 25 00

contact@emmaus-france.org

www.emmaus-france.org



EMMAÛS

NE PAS SUBIR

TOUJOURS AGIR

**EMMAÛS
FRANCE**
FONDATEUR ABBÉ PIERRE