



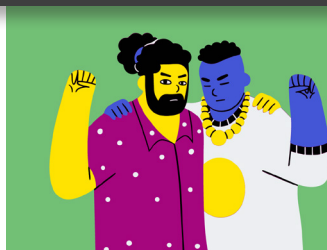
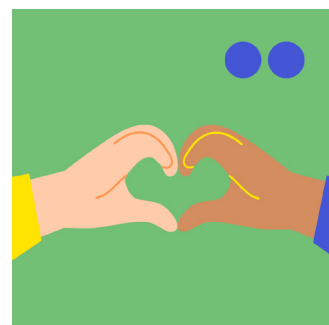
POUR NOUS,
CHAQUE PERSONNE PEUT
TROUVER SA PLACE DANS LA
SOCIÉTÉ
ET CONTRIBUER AU
BIEN-ÊTRE COLLECTIF.

Emmaüs

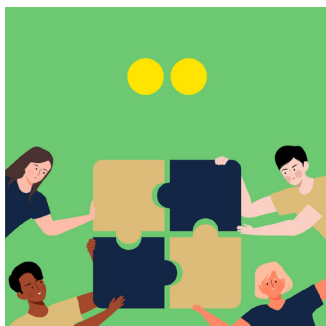
la fabrique

→ septembre 2024

d'un nouveau monde



NOUS SOMMES
DÉTERMINÉ-ES
À DEMONTRER QU'UNE
SOCIÉTÉ
HOSPITALIÈRE ET SOLIDAIRE
EST POSSIBLE TOUT AUTANT
QU'ELLE EST NÉCESSAIRE



EMMAÛS POURSUIT SANS
RELÂCHE SON ACTION DE
PLAIDOYER ET
D'INTERPELLATION
POUR QUE JAMAIS NE
S'ÉTEIGNE LA «VOIX DES
HOMMES SANS VOIX (QUI)
EMPÊCHE
LES PUISSANTS DE DORMIR»



NOUS TOUS ET TOUTES
QUI FAISONS EMMAÛS,
CROYONS EN UNE SOCIÉTÉ
PLUS JUSTE, ÉGALITAIRE,
HOSPITALIÈRE ET
DAVANTAGE RESPECTUEUSE
DU VIVANT.

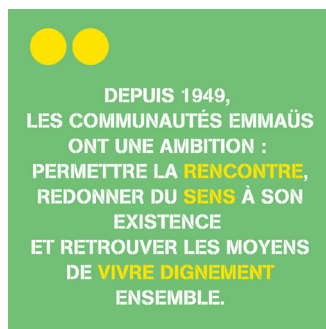
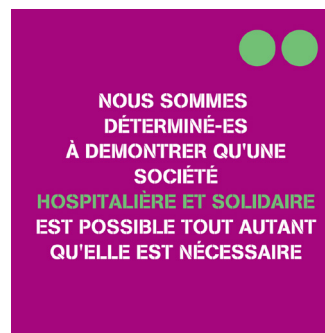
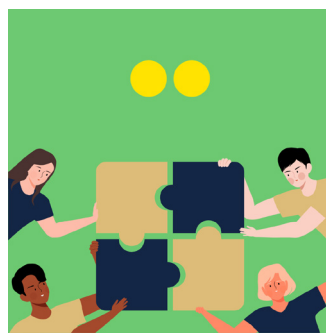
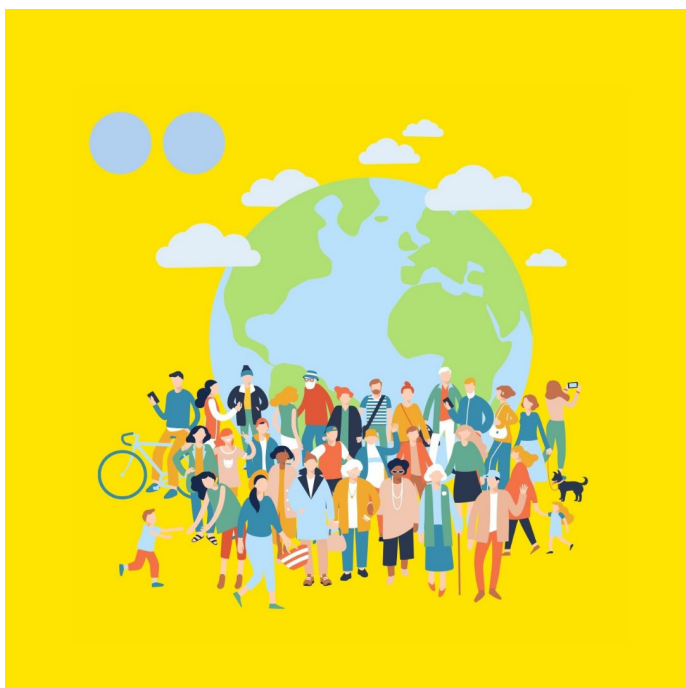


RÉEMPLOI, DESIGN,
NUMÉRIQUE, AGRICULTURE...
LES GROUPES EMMAÛS
CEUVRENT À
ENTRAÎNER LES FORCES, LES
CŒURS ET LES INTELLIGENCES
AFIN DE BÂTIR UN MONDE
PLUS JUSTE ET PLUS
SOLIDAIRE



POUR FAIRE EN SORTE
QU'UNE SOCIÉTÉ PLUS
HOSPITALIÈRE SOIT
POSSIBLE NOUS
ACCUEILLONS SANS
DISTINCTION D'ORIGINE, DE
CULTURE OU DE GENRE.





● Un nouveau monde est possible

Emmaüs est, depuis 1949, un témoin privilégié des maux qui rongent notre société et qui abiment le vivre-ensemble. Le sans-abrisme, le mal-logement, l'exclusion, le chômage, les difficultés d'insertion dans la société ou encore le mauvais accueil réservé aux personnes exilées ont été les raisons d'être et sont celles qui justifient aujourd'hui encore l'existence de notre Mouvement. Des maux que les acteurs d'Emmaüs se sont toujours efforcés de soulager mais aussi d'en combattre les causes, adaptant sans cesse leurs moyens d'actions et de combats aux nouveaux visages de la précarité. Une inventivité qui tient d'abord à la personnalité de son fondateur tout autant qu'à la confiance qu'il accordait naturellement à chacun(e) de ceux et celles qui souhaitaient œuvrer à ses côtés, au mode de gouvernance du Mouvement qu'il a initié et à la très grande autonomie dont disposent encore aujourd'hui des groupes qui le composent.

Malgré les avancées conquises depuis l'appel de 1954, des injustices lourdes perdurent pour des raisons essentiellement structurelles, dans un contexte de crises successives et d'incertitudes :

👉 Un contexte planétaire et international marqué par une mondialisation des économies fondées sur des logiques libérales qui génèrent toujours plus d'inégalités, un bouleversement climatique et un effondrement de la biodiversité, des crises politiques de régimes corrompus, des systèmes autocratiques, liberticides et des conflits armés entraînant des mouvements migratoires contraints.

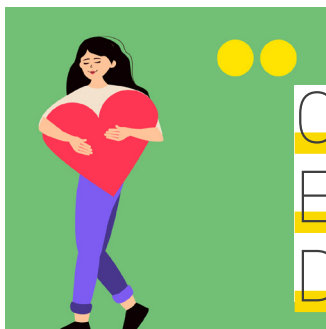
👉 Un contexte européen où les valeurs communes se trouvent mises à mal par la montée des populismes, accompagnés de politiques de repli, de méfiance et de rejet des principes de solidarité ou encore du recul de l'État de droit.

👉 Un contexte national fortement marqué par une peur du déclassement, par des discours sécuritaires qui font porter aux personnes étrangères la responsabilité de tous les maux de notre société ou encore par un recul de la notion de fraternité.

👉 Un contexte de progression d'une idéologie individualiste non solidaire et excluante, refusant les corps intermédiaires, partis et syndicats et dénigrant la démocratie et les valeurs de représentation.

Nous tous, qui faisons Emmaüs aujourd'hui croyons en une société plus juste, égalitaire, davantage inclusive et intégrative, plus ouverte, solidaire et hospitalière mais également davantage respectueuse de la planète et du vivant. Puisant notre énergie dans les saines colères d'un fondateur ne supportant pas l'inacceptable, avec une foi résolue en l'humanité, nous croyons qu'une **solidarité** et une **citoyenneté** universelle sont des rêves atteignables. Nous ne renonçons jamais. Nos valeurs irriguent nos actions quotidiennes et prennent corps sur les principes fondamentaux qui gouvernent notre Mouvement international : solidarité, respect de la dignité, fraternité ou encore accueil inconditionnel.

Guidé par la conviction d'une impérieuse nécessité d'agir et de trouver des solutions pour chacune et chacun, Emmaüs tâche de traduire en actes ce projet d'une société d'hospitalité, de bien-être et de fraternité, accueillant et intégrant les personnes sans distinction d'origine, de culture ou de genre, quelles que soient leurs croyances, leurs histoires et leurs aspirations. Cette expérience vécue permet aujourd'hui à Emmaüs d'affirmer qu'un nouveau monde est possible ●



OBJECTIFS, PRINCIPES ET MOYENS D'ACTION DU MOUVEMENT EMMAÛS

Né du constat, au lendemain de la Seconde Guerre mondiale, que le manque de logements était une des causes majeures d'exclusion sociale, Emmaüs a compris dès sa création l'absolue nécessité de lutter avec les personnes exclues, dans une démarche à la fois politique et d'actions concrètes. Interpellation et actions de terrain constituent, depuis son origine, les deux axes essentiels d'engagement du Mouvement Emmaüs, qui se mobilise notamment pour les causes suivantes :

- 👉 La lutte contre toutes les situations d'exclusion sociale, les inégalités, les discriminations ou encore les injustices et les atteintes à la dignité et aux droits fondamentaux.
- 👉 La lutte contre le mal logement et le sans-abrisme.
- 👉 Le développement de l'autonomie, l'épanouissement personnel et la pleine citoyenneté de chacune et chacun.
- 👉 L'accueil inconditionnel de toute personne dans le respect de la dignité et des droits fondamentaux.
- 👉 La lutte pour l'accueil et le respect des droits des personnes exilées, soumises à toutes formes de maltraitements physiques et morales.
- 👉 L'action pour une société de la sobriété, respectueuse de la nature et de l'environnement.

Pour atteindre ces objectifs, la diversité des actions menées repose sur des principes et des moyens d'action qui se sont affinés au fil du temps mais dont les finalités sont restées inchangées.

Premier de ces principes, la solidarité, qui renvoie nécessairement à la relation à l'autre, est envisagée de manière fraternelle. Elle suppose d'agir avec et non à la place, permettant ainsi à chacun de devenir acteur de son propre destin. Vient ensuite le prin-

cipe d'accueil digne et inconditionnel, sans distinction d'origine, de culture, de religion ou encore de genre, socle d'une société véritablement hospitalière. Plusieurs autres principes tels que le refus de l'opposition des précarités entre elles, la continuité de l'accompagnement ou encore la confiance entre les personnes partageant les mêmes valeurs et les mêmes objectifs, dans le cadre d'une pratique démocratique et participative, forment le socle d'actions et d'activités émancipatrices, sociales et solidaires.

Traduits en actes par des structures nécessairement ouvertes sur l'extérieur et tournées vers leur territoire d'implantation, ces principes sont mis en œuvre par des moyens très divers, souvent inventifs et innovants, faisant du Mouvement une véritable fabrique à solutions. Pour les communautés Emmaüs, l'autonomie financière constitue un moyen de garantir aux personnes accueillies une dignité par la capacité à faire ensemble. L'existence même de ces structures, démontre par les actes la possibilité de vivre dignement des fruits de son travail, et interpelle la société toute entière. Pour les structures d'insertion par l'activité économique, le recours à des dispositifs de soutien externe permet

Emmaüs : un atelier de solutions

Statut OACAS, Dispositif premières heures, Convergence, structures agricoles accueillant des personnes placées sous main de justice ou encore des réfugiés statutaires, Entreprises à but d'emplois, auto-écoles solidaires, structures d'insertion et ateliers de formation en détention, e-commerce social et solidaire, plateformes de mutualisation ou encore casiers solidaires : autant d'initiatives que les acteurs du Mouvement ont su imaginer, explorer, expérimenter et mettre en œuvre au cours de son histoire pour répondre de façon pertinente aux nouvelles formes de précarités.

de garantir l'accompagnement des personnes en contrat d'insertion et d'accueillir les populations les plus éloignées de l'emploi. Les structures d'accueil d'urgence, d'hébergement et de logement agissent principalement dans les dispositifs mis en place par les pouvoirs publics. Pour elles, le recours à des financements complémentaires est un moyen de compenser l'insuffisance et le recul des subventions publiques, afin d'améliorer l'accompagnement des personnes suivies, d'expérimenter des dispositifs innovants et de renforcer la lutte contre le mal-logement. Dans les structures d'aide aux personnes et aux familles en détresse financière (telles que les SOS Familles Emmaüs), la règle du soutien avec accompagnement des personnes ne remet pas en cause le principe fondamental du « faire avec et non à la place ». La fédération Emmaüs France enfin, soutient fortement les groupes dans leurs actions de développement et de création d'activités, accompagne les porteurs de projets et impulse des initiatives. Son rôle dans la prospective, dans la structuration de filières ou encore dans la représentation à l'échelle nationale des groupes leur assure une stabilité et permet la définition puis la mise en œuvre d'une stratégie collective.

Pionniers dans le réemploi, œuvrant désormais dans de nombreux secteurs tels que le design, le numérique ou encore l'agriculture, les groupes Emmaüs démontrent quotidiennement, à travers des actions porteuses de sens, leur capacité à s'adapter, à se réinventer, à entraîner les forces, les cœurs et les intelligences afin de bâtir un monde plus juste et solidaire grâce à un modèle participant de l'économie sociale et solidaire.

Tout comme le don, attitude de partage et de solidarité fondatrice du Mouvement, l'activité occupe une place déterminante dans l'histoire et les moyens d'actions d'Emmaüs : celle-ci s'inscrit dans un cadre émancipateur et vise à parvenir à une société économe et respectueuse des ressources naturelles.

Au sein de chaque Région, les Groupes mettent en œuvre des actions de coopération, mutualisation, solidarité, transmission qui permettent de faire face ensemble aux enjeux de transformation écologique et sociale.

Acteur sociétal majeur, observateur éclairé de la mise en œuvre des politiques publiques et expérimentateur de solutions, Emmaüs bénéficie enfin d'une **légitimité historique** à mettre en œuvre des actions d'interpellation de la société civile et des décideurs politiques. Menées à l'échelon local, régional ou national, européen (**avec Emmaüs Europe**) ou mondial (**avec Emmaüs International**) les actions de plaidoyer mises en œuvre sont diverses : stratégies d'influence pour faire évoluer les politiques publiques, interpellation de la société civile ou des gouvernant(e)s sous des formes multiples, actions juridiques et judiciaires,... Affirmer haut et fort nos valeurs communes, défendre notre vision de société, assumer notre conviction que la survenue d'un autre monde est nécessaire, protester contre des politiques publiques injustes, contribuer à faire progresser les droits des plus fragiles : telles sont les missions que se donne chaque acteur, actrice et structure du Mouvement Emmaüs ●

Des valeurs et des combats partagés par le Mouvement Emmaüs, en France et dans le monde

Fraternité, solidarité, refus et lutte contre les injustices, engagement de « servir en premier le plus souffrant », dignité retrouvée grâce au travail ou encore participation à « l'éveil des consciences et le partage des luttes (...) jusqu'à la destruction des causes de chaque misère » : tels sont les points clés du **Manifeste universel**, texte de référence du Mouvement Emmaüs. Aujourd'hui, nos 440 groupes affiliés à **Emmaüs International**, implantés dans 41 pays et répartis sur 4 continents, mettent en application ces principes, mènent des actions et des interpellations politiques autour de trois combats communs pour l'accès aux droits fondamentaux : une économie éthique et solidaire, une justice sociale et environnementale, la paix et la liberté de circulation et d'installation des personnes pour une citoyenneté universelle.



DES DISPOSITIFS SINGULIERS AU SERVICE D'UN PROJET AMBITIEUX

Les communautés Emmaüs : un modèle d'accueil original et innovant

Inventées en 1949 par l'Abbé Pierre et les premiers compagnons, les communautés Emmaüs avaient une ambition : permettre à des êtres humains brisés d'en rencontrer d'autres, de redonner ensemble du sens à leur existence, de retrouver des moyens de vivre dignement ensemble et de s'engager dans l'action solidaire. Parce qu'il fallait rapidement trouver les moyens de subsister au quotidien sans mendier et sur proposition des premières personnes accueillies (d'abord « chiffonniers » puis compagnes et compagnons), les communautés ont investi et développé l'économie de la récupération et du réemploi. C'est ici la subversion originelle du Mouvement : permettre à des personnes exclues de devenir de véritables acteurs solidaires, en vivant des rebuts de **la société qui les a exclues**. Ce faisant, elles ont été pionnières sur les questions environnementales, inventant sans le savoir alors « l'économie circulaire ».

Les communautés Emmaüs ont construit, avec le temps un modèle singulier composé d'une organisation, d'un mode de fonctionnement, de règles et d'exigences communes au sein d'un réseau de structures où chaque nouvelle personne retrouve le même cadre. Aujourd'hui ouvertes à toutes et à tous, faisant vivre le principe de l'accueil inconditionnel sans durée maximale de présence, elles permettent aux plus fragiles d'être accueilli(e)s dans la dignité avec la possibilité d'y vivre transitoirement, le temps d'un projet personnel à construire, ou bien durablement tant que la personne le souhaite et se

conforme à cette vie communautaire. L'entraide, la rencontre (avec des bénévoles, des donateurs et des acheteurs, des gens venus d'ici et d'ailleurs) autour d'une activité utile et économiquement rentable permettent à chacun(e) de vivre dignement et de trouver son chemin librement, au rythme qui lui convient. La solidarité locale, nationale et internationale exercée par les compagnes et compagnons grâce au revenu de leur activité est aussi fondatrice d'une dignité retrouvée dans le secours porté aux autres et l'une des spécificités d'Emmaüs. Lieu de vie partagée construit sur des relations humaines enrichies au quotidien, ce modèle original n'est donc ni un centre d'hébergement et d'accueil d'urgence, ni une structure d'hébergement social, encore moins une entreprise traditionnelle. Inscrit dans un territoire où il est économiquement, écologiquement et socialement utile, le modèle communautaire d'Emmaüs comporte une part importante d'utopie de ce que pourrait devenir une société plus juste et ouverte. Il met en effet en œuvre un modèle qui combine respect de l'environnement, engagement dans l'économie du réemploi, entraide, solidarité et ouverture à l'Autre.

La création du statut OACAS (organisme d'accueil communautaire et d'activités solidaires) dans le Code de l'action sociale et des familles (CASF) en 2008 est venu reconnaître cette spécificité et ce modèle original, proposition nouvelle venant compléter les dispositifs existants.





DES DISPOSITIFS SINGULIERS AU SERVICE D'UN PROJET AMBITIEUX

(suite)

● Action sociale, hébergement, logement : ● un accompagnement global pour un réel accès aux droits

De l'accueil de jour à la pension de famille en passant par un parc locatif social, le Mouvement Emmaüs a investi au fil du temps tous les champs de l'hébergement et du logement. C'est ainsi que se sont développés en son sein des structures et des dispositifs permettant :

- 👉 Des démarches « d'aller vers » avec les mairies, les accueils de jour, la domiciliation.
- 👉 Des dispositifs d'hébergement généralistes et spécialisés en fonction des besoins des publics et des territoires.
- 👉 Une offre de logements durables et financièrement accessibles aux personnes disposant de peu de ressources.
- 👉 Des avances et conseils budgétaires aux ménages en situations d'endettement.

Cette volonté d'adaptation constante aux nouveaux besoins des personnes fragiles s'illustre par l'interpellation sur les pratiques bancaires vis-à-vis des publics en situation de pauvreté et de précarité, par l'aide à l'accès et l'accompagnement au numérique des plus défavorisé(e)s pour faire face au phénomène de dématérialisation des services, ou encore par le développement récent des associations 100 pour 1 (100 donateurs pour 1 ménage logé), qui mettent à l'abri des familles avec enfants

et œuvrent pour faire appliquer la Convention internationale des droits de l'enfant.

Déployant un accompagnement social global et pluridisciplinaire, l'action sociale d'Emmaüs s'inspire de valeurs fondamentales inscrites dans les gènes du Mouvement Emmaüs par son fondateur et en premier lieu la reconnaissance de la dignité de chacun(e) qui s'exprime par une écoute bienveillante et le non-jugement des parcours de vie et des choix des personnes. Elle vise l'accès aux droits et l'accompagnement de chacun(e) dans ses droits, tels qu'énoncés dans l'article 25 de la Déclaration Universelle des droits de l'Homme.

Avec la création en 1992 de la Fondation Abbé Pierre, le Mouvement Emmaüs s'est par ailleurs doté d'un outil particulièrement puissant contre le mal-logement. Chaque année, celle-ci publie notamment son Rapport sur l'Etat du mal-logement en France, qui dresse une cartographie très documentée de cette problématique et qui fait autorité dans le secteur.

Chiffres, analyses de terrain, entretiens... Un travail de fond qui permet ensuite d'interpeller les administrations, les élu(e)s et la société civile sur les situations intolérables vécues par les personnes sans-abris ou mal logées.





DES DISPOSITIFS SINGULIERS AU SERVICE D'UN PROJET AMBITIEUX

(suite)

Structures d'insertion par l'activité économique et comité d'amis : des racines différentes au service d'une même conviction

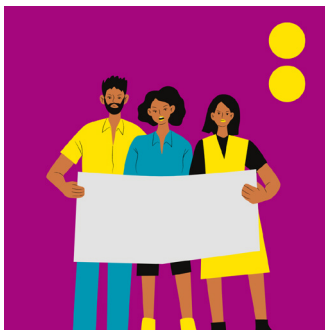
Les groupes de la branche « économie solidaire et insertion » sont nés de trajectoires différentes, qui convergent aujourd'hui vers des objectifs communs.

Les comités d'amis, créés quasiment en même temps que les premières communautés sur des territoires où Emmaüs n'était jusqu'alors pas présent, sont nés grâce à l'implication de personnes bénévoles se reconnaissant dans les valeurs et les combats du Mouvement. Développant des activités de récupération et de réemploi, ils utilisent d'abord les bénéfices générés par ces activités pour soutenir l'accueil des compagnes et compagnons dans les communautés et développer des actions de solidarité locale, nationale et internationale. Au fil des années, les comités d'amis se sont fortement développés et leurs actions ont évolué vers une solidarité davantage tournée vers leur territoire d'implantation en devenant des structures employeuses de personnes le plus souvent en contrats aidés, ou encore accueillant des personnes condamnées à un travail d'intérêt général (TIG).

Les entreprises solidaires et inclusives comme Le Relais ou Les Ateliers du Bocage, sont nées de réflexions sur les manières d'accompagner les compagnes et compagnons souhaitant sortir des communautés, mais également de permettre le salariat de personnes en précarité ou ayant des difficultés d'insertion dans le monde du travail. Celles-ci s'inscrivent dans un modèle coopératif, rendant concret l'objectif d'émancipation des personnes en plaçant les salarié(e)s - et les parties prenantes pour les So-

ciété coopérative d'intérêt collectif (SCIC) - au cœur de la gouvernance. Ces démarches ne sont pas pensées dans une logique temporaire mais bien dans celle de créer des lieux et des activités proposant des emplois dignes et stables.

La structuration de l'insertion par l'activité économique (IAE), a poussé un grand nombre de groupes Emmaüs à créer des chantiers et des entreprises d'insertion afin de multiplier les possibilités de parcours pour les personnes subissant la précarité. Ces structures sont aussi des lieux d'expérimentation qui développent en leur sein des solutions pour combattre toutes les précarités, puis encouragent les pouvoirs publics à les généraliser. Toutes ces structures ont au cœur de leur projet social deux priorités : rendre accessibles à toutes et tous une activité et un emploi décent permettant de trouver une place dans la société, et également penser l'activité économique en priorité au service de la solidarité dans toutes ses dimensions. En répondant aux enjeux écologiques de préservation des ressources et en s'inscrivant dans une logique d'accompagnement émancipateur, il est possible de créer des emplois supplémentaires servant l'intérêt général et adaptés aux personnes les plus fragiles. Les éventuels excédents financiers dégagés sont mis au service de la solidarité ou utilisés pour développer l'activité et le nombre d'emplois proposés ●



NOUS TOUS ET TOUTES
QUI FAISONS EMMAÛS,
CROYONS EN UNE SOCIÉTÉ
PLUS JUSTE, ÉGALITAIRE,
HOSPITALIÈRE ET
DAVANTAGE RESPECTUEUSE
DU VIVANT.

POUR FAIRE EN SORTE
QU'UNE SOCIÉTÉ PLUS
HOSPITALIÈRE SOIT
POSSIBLE NOUS
ACCUEILLONS SANS
DISTINCTION D'ORIGINE, DE
CULTURE OU DE GENRE.



Conclusion

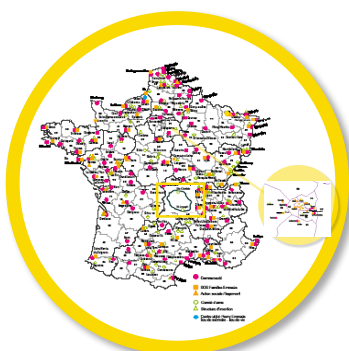
Souvent remuante, parfois tumultueuse, l'histoire du Mouvement Emmaüs s'ancre profondément dans le refus déterminé de la misère, inacceptable et à laquelle il convient de ne jamais se résigner.

Animé depuis plus de 70 ans par la conviction que chaque personne peut trouver sa place dans la société et contribuer au bien-être collectif, Emmaüs a su sans cesse créer, façonner, imaginer collectivement des solutions innovantes, pérennes et constructives face à des situations sociales dramatiques. Déterminé à démontrer qu'un autre monde est possible tout autant qu'il est nécessaire, Emmaüs a su faire vivre et mettre en acte les principes d'accueil et de solidarité qui sont ses fondements, témoignant ainsi de la possibilité d'une société d'hospitalité et de fraternité.

Sur les territoires, en collaboration avec les autres acteurs de la société civile et les collectivités territoriales, il explore de nouvelles voies pour que chacun trouve accueil et activité, dans la dignité.

Si le Mouvement a su sans cesse s'adapter aux nouvelles formes de précarité, il doit aujourd'hui faire face à de profondes mutations dans le champ de l'économie circulaire sur lequel s'est fondé son activité économique, avec notamment l'arrivée d'acteurs à un but lucratif, nous imposant de continuer à nous réinventer.

Conscient qu'à lui seul, il ne pourra pas tout résoudre ; fort d'une expérience indéniable des réalités sociales, bénéficiant d'une expertise solide de l'expérimentation de dispositifs innovants ayant fait leurs preuves, le Mouvement poursuit sans relâche son action de plaidoyer et d'interpellation pour que jamais ne s'éteigne la « voix des hommes sans voix (qui) empêche les puissants de dormir ». Il en va du monde meilleur, solidaire, fraternel, hospitalier et respectueux de l'environnement que nous souhaitons ardemment et que nous nous attachons dès à présent à construire ensemble ●



Emmaüs en France / 303 Groupes

Emmaüs est un Mouvement de lutte depuis 1949 contre la pauvreté et ses causes. Véritable écosystème dédié à la solidarité au service des personnes les plus vulnérables, il agit dans les domaines de l'action sociale, de l'insertion, de l'hébergement et du logement. Il compte aujourd'hui **303 Groupes** et **35 000 acteurs et actrices**, ancrés localement sur l'ensemble du territoire.

www.emmaus-france.org